



ดัชนีความพึงพอใจของเกษตรกร ปี 2566



กองนโยบายและแผนพัฒนาการเกษตร
สำนักงานเศรษฐกิจการเกษตร
กระทรวงเกษตรและสหกรณ์

คำนำ

กองนโยบายและแผนพัฒนาการเกษตร สำนักงานเศรษฐกิจการเกษตร ได้จัดทำดัชนีความผาสุกของเกษตรกร ตั้งแต่ปี 2550 เป็นต้นมา เพื่อเป็นเครื่องมือชี้วัดความสำเร็จของการพัฒนาคุณภาพชีวิตของเกษตรกรในองค์รวม ซึ่งครอบคลุมทุกด้านของการดำรงชีวิตเกษตรกร ทั้งด้านเศรษฐกิจ ด้านสุขอนามัย ด้านการศึกษา ด้านสังคม และด้านสิ่งแวดล้อม นอกจากนี้ ดัชนีความผาสุกของเกษตรกร ยังเป็นหนึ่งในตัวชี้วัดของแผนปฏิบัติการด้านการเกษตรและสหกรณ์ พ.ศ. 2566-2570 รวมทั้งใช้เป็นข้อมูลประกอบการกำหนดนโยบายและแผนในการพัฒนาภาคเกษตร

การจัดทำดัชนีความผาสุกของเกษตรกรได้รับการสนับสนุนข้อมูลจากหน่วยงานทั้งภายในและภายนอกกระทรวงเกษตรและสหกรณ์ ได้แก่ ศูนย์สารสนเทศการเกษตร สำนักงานเศรษฐกิจการเกษตร กรมพัฒนาที่ดิน กรมการพัฒนาชุมชน กรมป่าไม้ และสำนักงานสถิติแห่งชาติ จึงขอขอบคุณเป็นอย่างสูงมา ณ โอกาสนี้

หากท่านมีข้อคิดเห็นหรือข้อเสนอแนะเพิ่มเติม กรุณาแจ้งกองนโยบายและแผนพัฒนาการเกษตร เพื่อนำข้อคิดเห็นไปปรับปรุงรายงานให้ดียิ่งขึ้นต่อไป

กองนโยบายและแผนพัฒนาการเกษตร
สำนักงานเศรษฐกิจการเกษตร
กระทรวงเกษตรและสหกรณ์
สิงหาคม 2567

สารบัญ

	หน้า
คำนำ	ก
สารบัญ	ข
สารบัญตาราง	ค
สารบัญภาพ	ง
ส่วนที่ 1 บทสรุปผู้บริหาร	1
ส่วนที่ 2 แนวทางการจัดทำดัชนีความพึงพอใจของเกษตรกร	8
2.1 การจัดทำดัชนีความพึงพอใจของเกษตรกร	9
2.2 วิธีการคำนวณ	12
2.3 เกณฑ์การวัดผล	12
2.4 ตัวชี้วัดและแหล่งที่มาของข้อมูล	13
ส่วนที่ 3 ดัชนีความพึงพอใจของเกษตรกร ปี 2566	14
3.1 ดัชนีความพึงพอใจของเกษตรกร ระดับประเทศ ปี 2566	15
3.2 ดัชนีความพึงพอใจของเกษตรกร ระดับภูมิภาค ปี 2566	20
ส่วนที่ 4 สรุปและข้อเสนอแนะ	34
เอกสารอ้างอิง	36

สารบัญตาราง

		หน้า
ตารางที่ 1	ดัชนีความพึงพอใจของเกษตรกร ระดับประเทศ ปี 2560-2566	21
ตารางที่ 2	ดัชนีความพึงพอใจของเกษตรกร ระดับประเทศและระดับภูมิภาค ปี 2566	29
ตารางที่ 3	ดัชนีความพึงพอใจของเกษตรกรภาคใต้ ปี 2560-2566	30
ตารางที่ 4	ดัชนีความพึงพอใจของเกษตรกรภาคเหนือ ปี 2560-2566	31
ตารางที่ 5	ดัชนีความพึงพอใจของเกษตรกรภาคกลาง ปี 2560-2566	32
ตารางที่ 6	ดัชนีความพึงพอใจของเกษตรกรภาคตะวันออกเฉียงเหนือ ปี 2560-2566	33

สารบัญภาพ

	หน้า	
ภาพที่ 1	ดัชนีความพึงพอใจของเกษตรกร ระดับประเทศ และองค์ประกอบ 5 ด้าน ปี 2565-2566	15
ภาพที่ 2	ดัชนีความพึงพอใจของเกษตรกร ระดับภูมิภาค ปี 2565-2566	20
ภาพที่ 3	ดัชนีความพึงพอใจของเกษตรกรภาคใต้ และองค์ประกอบ 5 ด้าน ปี 2565-2566	22
ภาพที่ 4	ดัชนีความพึงพอใจของเกษตรกรภาคเหนือ และองค์ประกอบ 5 ด้าน ปี 2565-2566	24
ภาพที่ 5	ดัชนีความพึงพอใจของเกษตรกรภาคกลาง และองค์ประกอบ 5 ด้าน ปี 2565-2566	26
ภาพที่ 6	ดัชนีความพึงพอใจของเกษตรกรภาคตะวันออกเฉียงเหนือ และองค์ประกอบ 5 ด้าน ปี 2565-2566	28



ສ່ວນທີ່ 1
ບາດຮຸນຜູ້ບຸກ

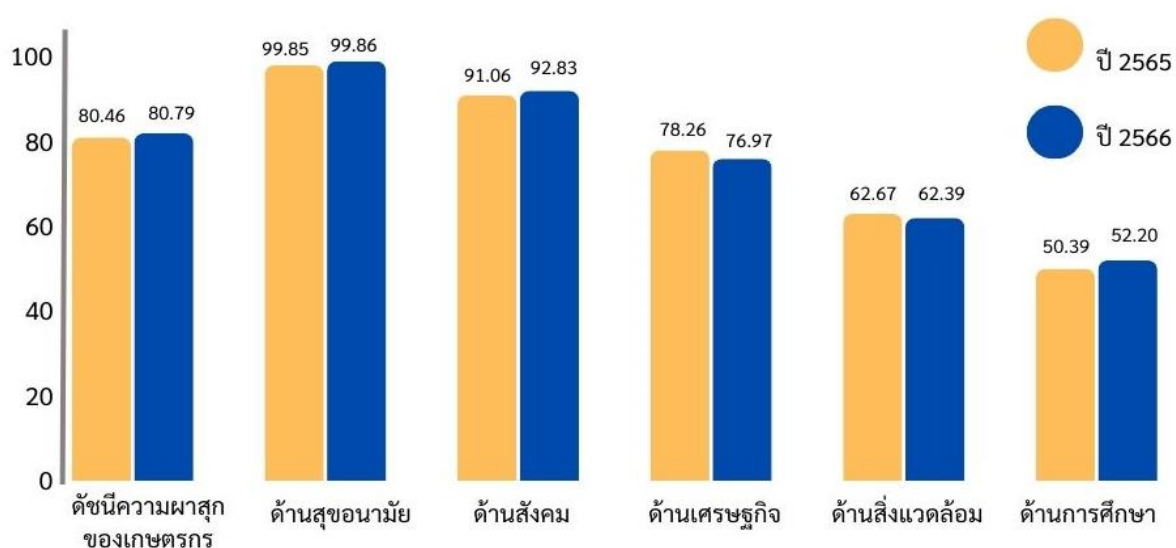


บทสรุปผู้บริหาร

ดัชนีความผาสุกของเกษตรกรเป็นเครื่องมือชี้วัดความสำเร็จของการพัฒนาคุณภาพชีวิตของเกษตรกร ในองค์กรรวม ซึ่งครอบคลุมทุกด้านของการดำรงชีวิตของเกษตรกร ประกอบด้วย องค์ประกอบ 5 ด้าน ได้แก่ ด้านเศรษฐกิจ ด้านสุขอนามัย ด้านการศึกษา ด้านสังคม และด้านสิ่งแวดล้อม ทั้งนี้ ดัชนีความผาสุกของเกษตรกร ถูกกำหนดเป็นหนึ่งในตัวชี้วัดที่สำคัญของแผนปฏิบัติการด้านการเกษตรและสหกรณ์ พ.ศ. 2566-2570 รวมถึงใช้เป็นข้อมูลประกอบการกำหนดนโยบายและแผนในการพัฒนาภาคเกษตร โดยด้านเศรษฐกิจ ประกอบด้วย 6 ตัวชี้วัด ได้แก่ รายได้เงินสดสุทธิครัวเรือนเกษตรกร การมีสิทธิในที่ดินทำกิน การมีงานทำของแรงงานเกษตรกร รายจ่ายที่ไม่จำเป็นของครัวเรือนเกษตรกร เงินออมของครัวเรือนเกษตรกร สัดส่วนหนี้สินต่อทรัพย์สินของครัวเรือนเกษตรกร ด้านสุขอนามัย ประกอบด้วย 2 ตัวชี้วัด ได้แก่ สัดส่วนครัวเรือนเกษตรกรได้กินอาหารมีคุณภาพได้มาตรฐาน สัดส่วนครัวเรือนเกษตรกรมีการจัดบ้านเรือนเป็นระเบียบถูกสุขลักษณะ ด้านการศึกษา มี 1 ตัวชี้วัด คือ ร้อยละสมาชิกครัวเรือนเกษตรกรได้รับการศึกษาตามภาคบังคับและสูงกว่าภาคบังคับ ด้านสังคม ประกอบด้วย 4 ตัวชี้วัด ได้แก่ เกษตรกรมีความภูมิใจต่อความสำเร็จในการทำอาชีพเกษตรกร ครัวเรือนเกษตรกรมีความอบอุ่น สัดส่วนจำนวนผู้สูงอายุได้รับการดูแลเอาใจใส่จากคนในครัวเรือนเกษตรกร สัดส่วนจำนวนเกษตรกรที่เป็นสมาชิกสถาบันเกษตรกร ต่อจำนวนเกษตรกรทั้งหมด และด้านสิ่งแวดล้อม ประกอบด้วย 2 ตัวชี้วัด ได้แก่ สัดส่วนของพื้นที่ป่าไม้ต่อพื้นที่ทั้งหมดของประเทศ สัดส่วนพื้นที่ที่ได้รับการฟื้นฟูทรัพยากรดินต่อพื้นที่ทางการเกษตรทั้งหมด

1.1 ดัชนีความผาสุกของเกษตรกร ระดับประเทศ ปี 2566

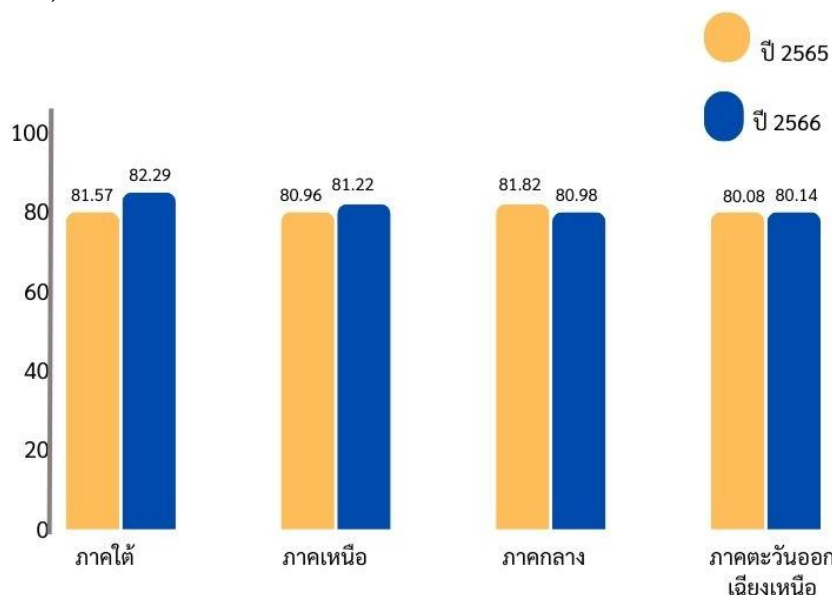
ดัชนีความผาสุกของเกษตรกร ระดับประเทศ ปี 2566 มีค่าอยู่ที่ระดับ 80.79 เป็นการพัฒนายู่ในระดับดีเพิ่มขึ้นเล็กน้อยจากปี 2565 ซึ่งมีค่าอยู่ที่ระดับ 80.46 สำหรับองค์ประกอบในแต่ละด้าน พบว่า ด้านสุขอนามัย มีค่าอยู่ที่ระดับ 99.86 เป็นการพัฒนายู่ในระดับดีมาก เพิ่มขึ้นเล็กน้อยจากปี 2565 ซึ่งมีค่าอยู่ที่ระดับ 99.85 ด้านสังคม มีค่าอยู่ที่ระดับ 92.83 เป็นการพัฒนายู่ในระดับดีมาก เพิ่มขึ้นจากปี 2565 ซึ่งมีค่าอยู่ที่ระดับ 91.06 ด้านเศรษฐกิจ มีค่าอยู่ที่ระดับ 76.97 เป็นการพัฒนายู่ในระดับปานกลาง ลดลงจากปี 2565 ซึ่งมีค่าอยู่ที่ระดับ 78.26 ด้านสิ่งแวดล้อม มีค่าอยู่ที่ระดับ 62.39 เป็นการพัฒนายู่ในระดับต้องปรับปรุง ลดลงเล็กน้อยจากปี 2565 ซึ่งมีค่าอยู่ที่ระดับ 62.77 และ ด้านการศึกษา มีค่าอยู่ที่ระดับ 52.20 เป็นการพัฒนายู่ในระดับต้องเร่งแก้ไข เพิ่มขึ้นจากปี 2565 ซึ่งมีค่าอยู่ที่ระดับ 50.39 (ภาพที่ 1)



ภาพที่ 1 ดัชนีความผาสุกของเกษตรกร ระดับประเทศ และองค์ประกอบ 5 ด้าน ปี 2565-2566

1.2 ดัชนีความพึงพอใจของเกษตรกร ระดับภูมิภาค ปี 2566

ดัชนีความพึงพอใจของเกษตรกร ระดับภูมิภาค ในปี 2566 พบว่า ภาคใต้ มีค่าดัชนีสูงที่สุดอยู่ที่ระดับ 82.29 เพิ่มขึ้นจากปี 2565 ซึ่งอยู่ที่ระดับ 81.57 รองลงมา ได้แก่ ภาคเหนือ อยู่ที่ระดับ 81.22 เพิ่มขึ้นจากปี 2565 ซึ่งอยู่ที่ระดับ 80.96 ภาคกลาง¹ อยู่ที่ระดับ 80.98 ลดลงจากปี 2565 ซึ่งอยู่ที่ระดับ 81.82 และภาคตะวันออกเฉียงเหนือ อยู่ที่ระดับ 80.14 เพิ่มขึ้นจากระดับ 80.08 ในปี 2565 ซึ่งทุกภาคมีการพัฒนาอยู่ในระดับดี (ภาพที่ 2)



ภาพที่ 2 ดัชนีความพึงพอใจของเกษตรกร ระดับภูมิภาค ปี 2565-2566

สำหรับองค์ประกอบในแต่ละด้านของดัชนีความพึงพอใจของเกษตรกร ระดับภูมิภาค มีดังนี้

ภาคใต้ ปี 2566 มีค่าอยู่ที่ระดับ 82.29 เป็นการพัฒนาระดับดี เพิ่มขึ้นเล็กน้อยจากปี 2565 ซึ่งมีค่าอยู่ที่ระดับ 81.57 โดยด้านสุขอนามัย มีค่าอยู่ที่ระดับ 99.82 เป็นการพัฒนาอยู่ในระดับดีมาก เพิ่มขึ้นเล็กน้อยจากปี 2565 ซึ่งมีค่าอยู่ที่ระดับ 99.54 ด้านสังคม มีค่าอยู่ที่ระดับ 91.84 เป็นการพัฒนาอยู่ในระดับดีมาก เพิ่มขึ้นจากปี 2565 ซึ่งมีค่าอยู่ที่ระดับ 88.00 ด้านเศรษฐกิจ มีค่าอยู่ที่ระดับ 84.88 เป็นการพัฒนาอยู่ในระดับดี ลดลงจากปี 2565 ซึ่งอยู่ที่ระดับ 86.71 ด้านการศึกษา มีค่าอยู่ที่ระดับ 59.07 เป็นการพัฒนาอยู่ในระดับต้องเร่งแก้ไข เพิ่มขึ้นจากปี 2565 ซึ่งอยู่ที่ระดับ 57.60 และด้านสิ่งแวดล้อม มีค่าอยู่ที่ระดับ 58.40 เป็นการพัฒนาอยู่ในระดับต้องปรับปรุง ลดลงเล็กน้อยจากปี 2565 ซึ่งอยู่ที่ระดับ 58.79

ภาคเหนือ ปี 2566 มีค่าอยู่ที่ระดับ 81.22 เป็นการพัฒนาระดับดี เพิ่มขึ้นเล็กน้อยจากปี 2565 ซึ่งมีค่าอยู่ที่ระดับ 80.96 โดยด้านสุขอนามัย มีค่าอยู่ที่ระดับ 99.88 เป็นการพัฒนาระดับดีมาก เท่ากับปี 2565 ด้านสังคม มีค่าอยู่ที่ระดับ 94.37 เป็นการพัฒนาระดับดีมาก เพิ่มขึ้นจากปี 2565 ซึ่งมีค่าอยู่ที่ระดับ 90.10 ด้านสิ่งแวดล้อม มีค่าอยู่ที่ระดับ 75.70 เป็นการพัฒนาระดับปานกลาง ลดลงเล็กน้อยจากปี 2565 ซึ่งมีค่าอยู่ที่ระดับ 76.04 ด้านเศรษฐกิจ มีค่าอยู่ที่ระดับ 67.03 เป็นการพัฒนาระดับต้องปรับปรุง ลดลงจากปี 2565 ซึ่งมีค่าอยู่ที่ระดับ 70.23 และด้านการศึกษา มีค่าอยู่ที่ระดับ 47.51 เป็นการพัฒนาระดับต้องเร่งแก้ไข ลดลงจากปี 2565 ซึ่งมีค่าอยู่ที่ระดับ 51.89

¹ เป็นการแบ่งภาคตามการจัดเก็บข้อมูลภาวะเศรษฐกิจสังคมครัวเรือนและแรงงานเกษตรกรของสำนักงานเศรษฐกิจการเกษตร โดยภาคกลางประกอบด้วย จังหวัดสระบุรี ลพบุรี สิงห์บุรี ชัยนาท สุพรรณบุรี อ่างทอง อยุธยา นนทบุรี กรุงเทพมหานคร ปทุมธานี นครนายก ปราจีนบุรี ฉะเชิงเทรา สระแก้ว จันทบุรี ตราด ระยอง ชลบุรี สมุทรปราการ สมุทรสาคร นครปฐม กาญจนบุรี ราชบุรี สมุทรสงคราม เพชรบุรี ประจวบคีรีขันธ์

ภาคกลาง ปี 2566 มีค่าอยู่ที่ระดับ 80.98 เป็นการพัฒนาระดับดี ลดลงจากปี 2565 ซึ่งมีค่าอยู่ที่ระดับ 81.82 โดยด้านสุขอนามัย มีค่าอยู่ที่ระดับ 99.65 เป็นการพัฒนาระดับดีมาก ลดลงเล็กน้อยจากปี 2565 ซึ่งมีค่าอยู่ที่ระดับ 99.96 ด้านสังคม มีค่าอยู่ที่ระดับ 93.46 เป็นการพัฒนาระดับดีมาก ลดลงเล็กน้อยจากปี 2565 ซึ่งมีค่าอยู่ที่ระดับ 93.70 ด้านเศรษฐกิจ มีค่าอยู่ที่ระดับ 77.35 เป็นการพัฒนาระดับปานกลาง ลดลงจากปี 2565 ซึ่งมีค่าอยู่ที่ระดับ 81.32 ด้านสิ่งแวดล้อม มีค่าอยู่ที่ระดับ 62.49 เป็นการพัฒนาระดับต้องปรับปรุง เพิ่มขึ้นเล็กน้อยจากปี 2565 ซึ่งมีค่าอยู่ที่ระดับ 61.37 และด้านการศึกษา มีค่าอยู่ที่ระดับ 52.31 เป็นการพัฒนาระดับต้องเร่งแก้ไข ลดลงเล็กน้อยจากปี 2565 ซึ่งมีค่าอยู่ที่ระดับ 52.98

ภาคตะวันออกเฉียงเหนือ ปี 2566 มีค่าอยู่ที่ระดับ 80.14 เป็นการพัฒนาระดับดี เพิ่มขึ้นเล็กน้อยจากปี 2565 ซึ่งมีค่าอยู่ที่ระดับ 80.08 โดยด้านสุขอนามัย มีค่าอยู่ที่ระดับ 99.91 เป็นการพัฒนาระดับดีมาก เท่ากับปี 2565 ด้านสังคม มีค่าอยู่ที่ระดับ 91.35 เป็นการพัฒนาระดับดีมาก เพิ่มขึ้นเล็กน้อยจากปี 2565 ซึ่งมีค่าอยู่ที่ระดับ 91.95 ด้านเศรษฐกิจ มีค่าอยู่ที่ระดับ 78.21 เป็นการพัฒนาระดับปานกลาง ลดลงจากปี 2565 ซึ่งมีค่าอยู่ที่ระดับ 79.73 ด้านสิ่งแวดล้อม มีค่าอยู่ที่ระดับ 55.60 เป็นการพัฒนาระดับต้องเร่งแก้ไข ลดลงเล็กน้อยจากปี 2565 ซึ่งมีค่าอยู่ที่ระดับ 56.77 และด้านการศึกษา มีค่าอยู่ที่ระดับ 52.57 เป็นการพัฒนาระดับต้องเร่งแก้ไข เพิ่มขึ้นจากปี 2565 ซึ่งมีค่าอยู่ที่ระดับ 46.94

1.3 สรุปและข้อเสนอแนะ

การประเมินผลการพัฒนาคุณภาพชีวิตของเกษตรกรในปี 2566 ภายใต้การขับเคลื่อนผ่านแผนปฏิบัติการด้านการเกษตรและสหกรณ์ ปี 2566-2570 และแผนอื่น ๆ ที่เกี่ยวข้อง พบว่า ดัชนีความผาสุกของเกษตรกรระดับประเทศในปี 2566 มีค่าอยู่ที่ระดับ 80.79 เป็นการพัฒนาอยู่ในระดับดี และเมื่อเปรียบเทียบกับค่าดัชนีในช่วงที่ปีสิ้นสุดแผนพัฒนาเศรษฐกิจและสังคมแห่งชาติแต่ละฉบับ โดยเริ่มจากแผนพัฒนาฯ ฉบับที่ 10 (พ.ศ. 2550-2554) ในปี 2554 มีค่าอยู่ที่ระดับ 76.97 แผนพัฒนาฯ ฉบับที่ 11 (พ.ศ. 2555-2559) ในปี 2559 มีค่าอยู่ที่ระดับ 80.51 และแผนพัฒนาฯ ฉบับที่ 12 (พ.ศ. 2560-2565) ในปี 2565 มีค่าอยู่ที่ระดับ 80.46 จะเห็นได้ว่า ดัชนีความผาสุกของเกษตรกรมีแนวโน้มเพิ่มขึ้นยกเว้นในปี 2565 โดยดัชนีฯ ที่เพิ่มขึ้นเป็นผลจากการพัฒนาในด้านสุขอนามัยและด้านสังคมเป็นหลัก ส่วนด้านการศึกษา ด้านสิ่งแวดล้อม และด้านเศรษฐกิจ มีแนวทางการพัฒนา ดังนี้

ด้านการศึกษา มีค่าดัชนีในปี 2566 เพิ่มขึ้นจากปี 2565 แต่ยังเป็นการพัฒนาที่อยู่ในระดับต้องเร่งแก้ไข เนื่องจากหัวหน้าครัวเรือนเกษตรกรส่วนใหญ่ร้อยละ 48.42 เป็นผู้สูงวัยที่มีอายุตั้งแต่ 60 ปีขึ้นไป และส่วนใหญ่ได้รับการศึกษาต่ำกว่าภาคบังคับ ทำให้การศึกษาของเกษตรกรในภาพรวมอยู่ในระดับต่ำ จึงควรส่งเสริมให้มีการพัฒนาองค์ความรู้และทักษะแก่เกษตรกรสูงวัยในชุมชนอย่างต่อเนื่อง โดยจัดรูปแบบให้มีความเหมาะสมกับกิจกรรมทางการเกษตรแต่ละพื้นที่ ส่งเสริมให้มีการแลกเปลี่ยนเรียนรู้ด้านประสบการณ์และการใช้เทคโนโลยีสมัยใหม่ระหว่างเกษตรกรสูงวัยกับเกษตรกรรุ่นใหม่ และเจ้าหน้าที่ภาครัฐที่เกี่ยวข้อง และควรส่งเสริมให้สมาชิกของครัวเรือนเกษตรกรได้รับการศึกษาสูงขึ้น เพื่อยกระดับการทำเกษตรให้มีประสิทธิภาพมากขึ้น

ด้านสิ่งแวดล้อม มีค่าดัชนีในปี 2566 ใกล้เคียงกับปี 2565 ซึ่งเป็นการพัฒนาที่อยู่ในระดับต้องปรับปรุง จึงควรส่งเสริมและสร้างความตระหนักให้เกษตรกรดูแลรักษาสิ่งแวดล้อม อาทิ ส่งเสริมการปลูกป่าเศรษฐกิจ การทำวนเกษตร ถ่ายทอดองค์ความรู้เกี่ยวกับการทำเกษตรที่เป็นมิตรกับสิ่งแวดล้อม ส่งเสริมการหมุนเวียนทรัพยากรกลับมาใช้ใหม่เพื่อให้เกิดประโยชน์สูงสุด (Zero waste) งดการเผาเศษวัสดุเหลือใช้ทางการเกษตร รวมถึงส่งเสริมให้เกษตรกรในทุกภูมิภาคปรับปรุงบำรุงดินในพื้นที่การเกษตรอย่างต่อเนื่อง และเพาะปลูกพืชตามความเหมาะสมของสภาพพื้นที่

ด้านเศรษฐกิจ มีค่าดัชนีในปี 2566 ลดลงจากปี 2565 และเป็นการพัฒนาอยู่ในระดับปานกลาง จึงควรควรพัฒนาและส่งเสริมให้ครัวเรือนเกษตรยกระดับการผลิตสินค้าเกษตร ทั้งในเชิงคุณภาพและเชิงปริมาณ ควรจัดสรรที่ดินทำกินให้กับครัวเรือนเกษตรที่มีกรรมสิทธิ์ครอบครองที่ดินน้อย โดยเฉพาะในพื้นที่ภาคกลางและภาคเหนือ และกระจายการถือครองที่ดินอย่างเป็นธรรม นอกจากนี้ ควรส่งเสริมให้เกษตรกรจัดทำบัญชีครัวเรือนตามข้อกำหนดของหน่วยงานที่เกี่ยวข้อง ซึ่งจะทำให้เกษตรกรสามารถประเมินสถานภาพทางการเงินของตนเองได้ดีขึ้น ทั้งด้านรายได้ รายจ่าย ทรัพย์สิน หนี้สิน และต้นทุนการผลิต เพื่อใช้เป็นข้อมูลในการบริหารจัดการการผลิตให้มีประสิทธิภาพมากขึ้น

ดัชนีความพึงพอใจของเกษตรกร ระดับประเทศ ปี 2566

ด้านเศรษฐกิจ 76.97

1. รายได้เงินสดสุทธิครัวเรือนเกษตรกร 95.64
2. การมีสิทธิในที่ดินทำกิน 67.88
3. การมีงานทำของแรงงานเกษตรกร 61.68
4. รายจ่ายไม่จำเป็นของครัวเรือนเกษตรกร 57.38
5. เงินออมของครัวเรือนเกษตรกร 100.00
6. สัดส่วนหนี้สินต่อทรัพย์สินของครัวเรือนเกษตรกร 50.00

ด้านสุขอนามัย 99.86

1. สัดส่วนครัวเรือนเกษตรกรได้กินอาหารมีคุณภาพได้มาตรฐาน 99.98
2. สัดส่วนครัวเรือนเกษตรกรมีการจัดบ้านเรือนเป็นระเบียบถูกสุขลักษณะ 99.74

ด้านการศึกษา 52.20

1. ร้อยละของสมาชิกครัวเรือนเกษตรกรที่ได้รับการศึกษาตามภาคบังคับและสูงกว่าภาคบังคับ 52.20

ด้านสิ่งแวดล้อม 62.39

1. สัดส่วนพื้นที่ป่าไม้ต่อพื้นที่ทั้งหมดของประเทศ 61.47
2. สัดส่วนพื้นที่ที่ได้รับการฟื้นฟูทรัพยากรดินต่อพื้นที่ทางการเกษตรทั้งหมด 63.29

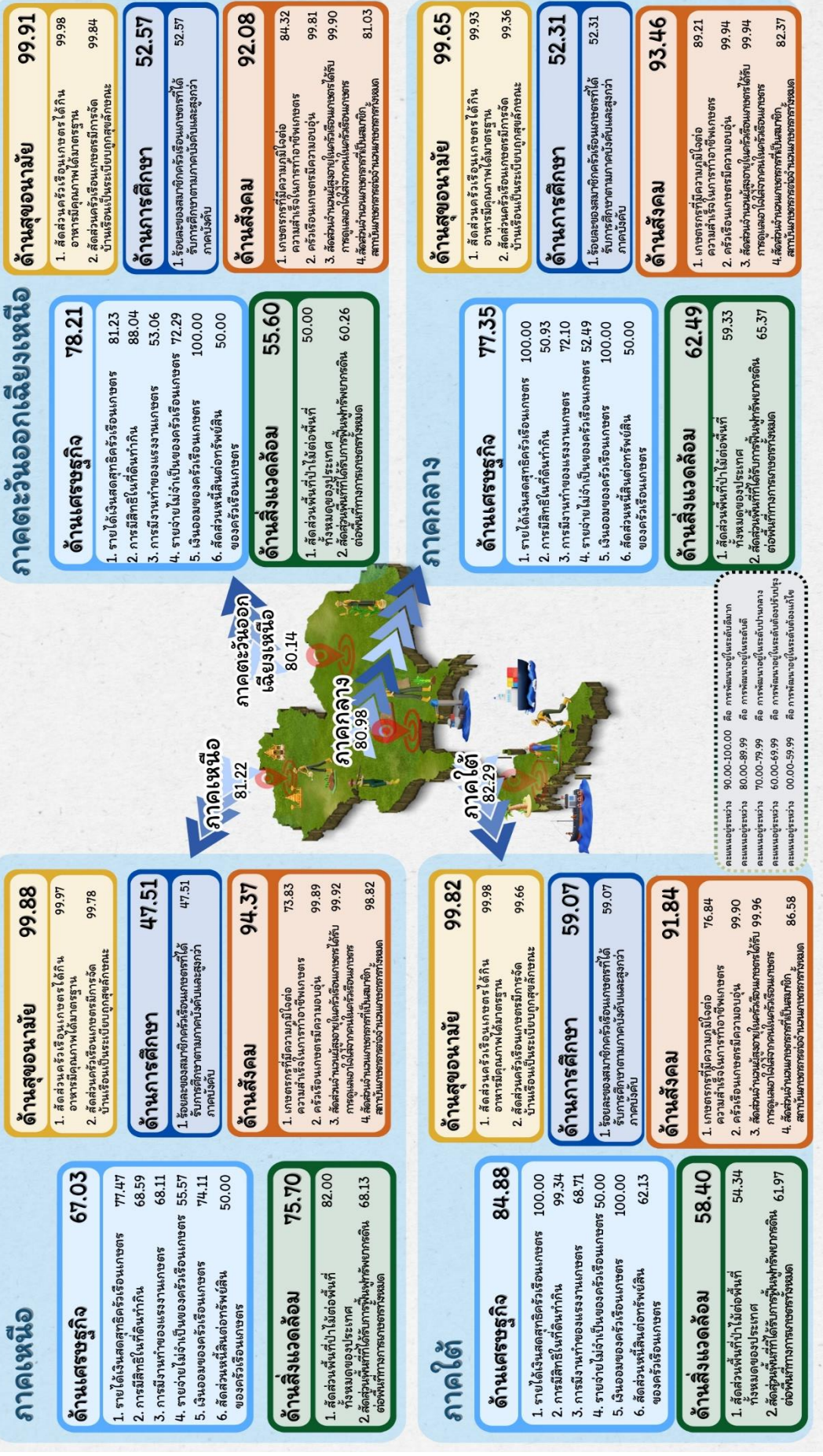
คะแนนอยู่ระหว่าง 90.00-100.00 คือ การพัฒนาอยู่ในระดับดีมาก
 คะแนนอยู่ระหว่าง 80.00-89.99 คือ การพัฒนาอยู่ในระดับดี
 คะแนนอยู่ระหว่าง 70.00-79.99 คือ การพัฒนาอยู่ในระดับปานกลาง
 คะแนนอยู่ระหว่าง 60.00-69.99 คือ การพัฒนาอยู่ในระดับต้องปรับปรุง
 คะแนนอยู่ระหว่าง 00.00-59.99 คือ การพัฒนาอยู่ในระดับต้องแก้ไข



ด้านสังคม 92.83

1. เกษตรกรมีความภูมิใจต่อความสำเร็จในการทำอาชีพเกษตรกร 82.22
2. ครัวเรือนเกษตรกรมีความอบอุ่น 99.85
3. สัดส่วนจำนวนผู้สูงอายุในครัวเรือนเกษตรกรได้รับการดูแลเอาใจใส่จากคนในครัวเรือนเกษตรกร 99.92
4. สัดส่วนจำนวนเกษตรกรที่เห็นสมาชิกในสถาบันเกษตรกรต่อจำนวนเกษตรกรทั้งหมด 86.65

ดัชนีความพึงพอใจของเกษตรกร ระดับภูมิภาค ปี 2566





ส่วนที่ 2
แนวทางการจัดทำดัชนีความยาก
ของเกษตรกร



แนวทางการจัดทำดัชนีความผาสุกของเกษตรกร

แผนปฏิบัติการด้านการเกษตรและสหกรณ์ พ.ศ. 2566-2570 มีวิสัยทัศน์ คือ เกษตรไทยสู่เกษตรมูลค่าสูง เกษตรกรมีความมั่นคงในการประกอบอาชีพ ภาคเกษตรเติบโตอย่างยั่งยืน โดยมุ่งเน้นการพัฒนาที่ครอบคลุมใน 4 ด้าน ได้แก่ 1) ยกระดับศักยภาพเกษตรกรและสถาบันเกษตรกรสู่ผู้ประกอบการธุรกิจเกษตรสมัยใหม่ 2) ส่งเสริมและพัฒนาการผลิตสินค้าเกษตรและบริการมูลค่าสูง 3) เพิ่มประสิทธิภาพในการบริหารจัดการทรัพยากรทางการเกษตร และ 4) พัฒนาโครงสร้างพื้นฐานและสิ่งอำนวยความสะดวกด้านการเกษตร โดยเป้าหมายหลักของแผนฉบับนี้ คือ ผลสัมฤทธิ์มวลรวมในประเทศสาขาเกษตรและเกษตรแปรรูปเพิ่มขึ้น **ดัชนีความผาสุกของเกษตรกรเพิ่มขึ้น** (ดัชนีความผาสุกของเกษตรกรเพิ่มขึ้นอยู่ที่ระดับ 90 ภายในปี 2570) รายได้เงินสดสุทธิครัวเรือนเกษตรกรเพิ่มขึ้น ทรัพยากรการเกษตรได้รับการอนุรักษ์ พื้นฟู และใช้ประโยชน์อย่างคุ้มค่า และปริมาณการปล่อยก๊าซเรือนกระจกของภาคเกษตรลดลง

2.1 การจัดทำดัชนีความผาสุกของเกษตรกร

สำนักงานเศรษฐกิจการเกษตร โดยกองนโยบายและแผนพัฒนาการเกษตร ได้จัดทำดัชนีความผาสุกของเกษตรกร ตั้งแต่ปี 2550 เป็นต้นมา ซึ่งการจัดทำดัชนีความผาสุกของเกษตรกรใช้ข้อมูลจากการสำรวจของหน่วยงานทั้งภายในและภายนอกกระทรวงเกษตรและสหกรณ์ ได้แก่ สำนักงานเศรษฐกิจการเกษตร กรมพัฒนาที่ดิน กรมการพัฒนาชุมชน กรมป่าไม้ และสำนักงานสถิติแห่งชาติ โดยมีองค์ประกอบ 5 ด้าน และ 15 ตัวชี้วัด ดังนี้

ด้าน/ตัวชี้วัด	คำอธิบาย
1) ด้านเศรษฐกิจ	เกษตรกรมีรายได้ที่เพียงพอ ซึ่งเกิดจากการมีงานทำที่ดี มีมั่นคงภายใต้ระบบเศรษฐกิจที่เข้มแข็งเจริญเติบโตอย่างมีเสถียรภาพ และมีการกระจายรายได้ที่เป็นธรรม
(1) รายได้เงินสดสุทธิครัวเรือนเกษตรกร	รายได้ของสมาชิกในครัวเรือนเกษตรกรจะต้องเพียงพอต่อการดำรงชีวิตตามความเหมาะสมและมีการสำรองรายได้บางส่วนไว้เป็นค่าใช้จ่ายในยามฉุกเฉินเช่น เจ็บไข้ได้ป่วย และเพื่อความสะดวกรสบายในชีวิต โดยคำนวณจากรายได้เงินสดทางการเกษตร หักด้วยรายจ่ายเงินสดทางการเกษตร รวมกับรายได้เงินสดนอกการเกษตร
(2) การมีสิทธิในที่ดินทำกิน	การมีที่ดินทำกินและการถือครองที่ดินเป็นของตนเอง ทำให้เกษตรกรมีความมั่นใจในสิทธิและความมั่นคงในอาชีพ มีแรงจูงใจในการพัฒนาการผลิตและมีโอกาสเข้าถึงแหล่งทุน ทำให้สามารถยกระดับรายได้ให้สูงขึ้น โดยสิทธิในที่ดินทำกินในที่นี้จะพิจารณาจากเอกสารสิทธิโฉนด ใบจอง นส.2 นส.3 ส.ป.ก.4-01 และเอกสารสิทธิอื่น ๆ ที่แสดงว่าเกษตรกรเป็นเจ้าของที่ดิน รวมทั้งได้รับการจัดสรรโดยไม่มีค่าใช้จ่าย
(3) การมีงานทำของแรงงานเกษตรกร	สัดส่วนของจำนวนแรงงานเกษตรกรที่มีงานทำต่อจำนวนแรงงานเกษตรกรทั้งหมด (อายุระหว่าง 15-64 ปี และทำงาน 35 ชั่วโมงขึ้นไปต่อสัปดาห์) การมีงานทำเป็นการแสดงให้เห็นถึงความมั่นคงด้านรายได้ และสามารถพึ่งตนเองได้ของเกษตรกร

ด้าน/ตัวชี้วัด	คำอธิบาย
(4) รายจ่ายที่ไม่จำเป็นของครัวเรือนเกษตรกร	รายจ่ายฟุ่มเฟือยในครัวเรือนเกษตรกร ประกอบด้วย ค่าใช้จ่ายในการบริโภคเครื่องดื่มมีแอลกอฮอล์ และยาสูบ
(5) การออมของครัวเรือนเกษตรกร	เงินออมของครัวเรือนเกษตรกร มาจากรายได้เงินสดสุทธิของครัวเรือนเกษตรกร หักด้วยรายจ่ายเงินสดนอกภาคเกษตร
(6) สัดส่วนหนี้สินต่อทรัพย์สินของครัวเรือนเกษตรกร	หนี้สินที่เกิดจากการกู้ยืมผ่านโครงการต่าง ๆ ของรัฐบาล ธนาคารพาณิชย์ ธนาคารเพื่อการเกษตรและสหกรณ์ การเกษตร สถาบันการเงินรวมทั้งหนี้สินนอกระบบ และทรัพย์สินทางการเกษตรเป็นทรัพย์สินทั้งหมดของครัวเรือนเกษตรกร โดยรวมถึงทรัพย์สินคงที่ (เช่น ที่ดิน ฝูงช้าง โรงเรือน และบ่อเลี้ยงสัตว์น้ำ) ทรัพย์สินดำเนินงาน (เช่น รถไถ รถแทรกเตอร์และเครื่องจักรกลทางการเกษตร) ทรัพย์สินหมุนเวียน (เช่น เงินสดในมือและธนาคาร มูลค่าปัจจัยการผลิตคงเหลือ และมูลค่าผลผลิตคงเหลือ) ทรัพย์สินนอกการเกษตร (เช่น ที่อยู่อาศัย รถยนต์ เฟอร์นิเจอร์ และเครื่องใช้ในบ้าน)
2) ด้านสุขอนามัย	เกษตรกรมีร่างกายแข็งแรง ไม่เจ็บป่วย มีอายุยืนยาว มีสุขภาพจิตที่ดี มีพละอนามัยที่สมบูรณ์
(1) สัตว์ส่วนครัวเรือนเกษตรกรได้กินอาหารมีคุณภาพได้มาตรฐาน	ครัวเรือนเกษตรกรได้กินอาหารมีคุณภาพ ได้มาตรฐาน มีเกณฑ์การประเมิน 4 ด้าน ได้แก่ 1) การกินอาหารบรรลุสำเร็จ ต้องมีเครื่องหมาย ออย. 2) เนื้อสัตว์ ต้องทำให้สุกด้วยความร้อน 3) ผักปลอดสารพิษหรือได้ทำการแช่ด้วยน้ำผสมด่างทับทิม หรือน้ำยาล้างผัก แล้วล้างด้วยน้ำสะอาดหลาย ๆ ครั้ง และ 4) การล้างมือก่อนรับประทานอาหารและใช้ช้อนกลาง
(2) สัตว์ส่วนครัวเรือนเกษตรกรมีการจัดบ้านเรือนเป็นระเบียบถูกสุขลักษณะ	การมีที่อยู่อาศัยที่มั่นคงและสะอาดถูกหลักอนามัย จะส่งผลต่อสุขภาพของบุคคล ทำให้สามารถประกอบอาชีพและดำรงชีวิตได้อย่างมีความสุข โดยพิจารณาจากการจัดบริเวณบ้านและภายในบ้านตามดัชนีการสุขาภิบาลขั้นพื้นฐาน ซึ่งต้องมีที่ประกอบอาหารและที่เก็บน้ำสะอาด ไม่มีแหล่งเพาะพันธุ์สัตว์/แมลงนำโรค มีอุปกรณ์กำจัดขยะมูลฝอย สภาพในบ้านสะอาด ไม่มีแหล่งน้ำเสียหรือขัง และมีสิ่งแวดล้อมถูกสุขลักษณะ
3) ด้านการศึกษา	การศึกษาจะช่วยยกระดับความเป็นอยู่ของเกษตรกรให้ดีขึ้น ทำให้มีความรู้และทักษะในการประกอบอาชีพพึ่งพาตนเองได้ สามารถปรับตัวได้ทันต่อการเปลี่ยนแปลง ทั้งทางด้านเศรษฐกิจ สังคม และสิ่งแวดล้อม
(1) ร้อยละสมาชิกครัวเรือนเกษตรกรได้รับการศึกษาตามภาคบังคับ และสูงกว่าภาคบังคับ	การศึกษภาคบังคับได้กำหนดให้พลเมืองไทยต้องจบการศึกษาอย่างน้อยที่สุดในระดับชั้นมัธยมศึกษาตอนต้น และต้องเข้ารับการศึกษาย่างช้าสุดเมื่ออายุ 7 ปี โดยการศึกษา มี 3 รูปแบบ ได้แก่ การศึกษาในระบบ การศึกษานอกระบบ และการศึกษาตามอัธยาศัย

ด้าน/ตัวชี้วัด	คำอธิบาย
4) ด้านสังคม	การมีส่วนร่วมในการพัฒนาหรือการจัดการชุมชนและท้องถิ่น ความภาคภูมิใจในอาชีพ ความอบอุ่นในครัวเรือน โดยสมาชิกในครัวเรือนมีความมุ่งมั่นในการดำเนินชีวิตร่วมกันอย่างมีจุดหมาย สามารถเลี้ยงดูผู้สูงอายุได้อย่างมีความสุข และรักษาสัมพันธ์ภาพที่ดีต่อกัน เพื่อให้สามารถดำรงความเป็นครอบครัวได้อย่างมีคุณภาพ
(1) เกษตรกรมีความภูมิใจต่อความสำเร็จในการทำอาชีพเกษตร	การประสบความสำเร็จกับการประกอบอาชีพ และได้รับการยอมรับจากสังคม ทำให้เกษตรกรเกิดความรักในการทำ การเกษตรมีความภูมิใจและพอใจในการเป็นเกษตรกร
(2) ครัวเรือนเกษตรกรมีความอบอุ่น	การที่สมาชิกในครอบครัวอยู่ร่วมกัน ด้วยความรักและความผูกพันที่มีต่อกัน ทำให้สามารถดำรงความเป็นครอบครัว รวมถึงสมาชิกมีสภาพจิตใจที่ดี มีความมั่นคงทางอารมณ์สามารถเผชิญ ปัญหาต่าง ๆ ในสังคมได้อย่างเข้มแข็ง ครัวเรือนเกษตรกรจะมีความอบอุ่นเมื่อมีโอกาสได้อยู่พร้อมหน้ากันทั้งพ่อ แม่ ลูก หรือญาติพี่น้อง ที่อาศัยอยู่ด้วยกันเป็นประจำในครัวเรือนเกษตรกร ได้ทำกิจกรรมร่วมกันอย่างน้อย 6 ครั้งต่อปี มีการปรึกษาหารือ แก้ไขปัญหาหารือกัน และมีความเคารพนับถือซึ่งกันและกัน
(3) สัดส่วนจำนวนผู้สูงอายุได้รับการดูแลเอาใจใส่จากคนในครัวเรือน เกษตร	ผู้สูงอายุได้รับการดูแล 4 ด้าน ได้แก่ ด้านร่างกายขั้นพื้นฐาน (อาหาร ที่อยู่อาศัย เสื้อผ้าเครื่องนุ่งห่ม และการรักษาพยาบาลที่เหมาะสม) ด้านจิตใจ (การดูแลเอาใจใส่ การยอมรับนับถือ การเข้าใจ การเห็นอกเห็นใจ และการให้อภัย) ด้านสังคม (การร่วมกิจกรรม เช่น การพบปะเพื่อนฝูง การร่วมกิจกรรมทางศาสนา เป็นต้น) และด้านเศรษฐกิจ (รายได้สำหรับการใช้จ่ายต่าง ๆ) นอกจากนี้ยังรวมถึงสวัสดิการจากชุมชน หรือภาครัฐ
(4) สัดส่วนจำนวนเกษตรกรที่เป็นสมาชิกสถาบันเกษตรกรต่อจำนวนเกษตรกรทั้งหมด	การเข้าร่วมเป็นสมาชิกกลุ่มและ/หรือสถาบันเกษตรกร จะทำให้เกษตรกรมีส่วนร่วมในการพัฒนาและตัดสินใจ มีจิตสำนึกและร่วมกันรักษาสิทธิประโยชน์ของตนเอง ชุมชน หรือท้องถิ่น โดยกลุ่มเกษตรกรที่สำคัญในหมู่บ้านและตำบล ได้แก่ กลุ่มผู้ใช้น้ำ กลุ่ม ธ.ก.ส. กลุ่มแม่บ้านเกษตรกร วิสาหกิจชุมชน และสถาบันเกษตรกรต่าง ๆ
5) ด้านสิ่งแวดล้อม	การมีระบบนิเวศที่สมดุลและมีทรัพยากรธรรมชาติที่อุดมสมบูรณ์ เพื่อสร้างคุณภาพชีวิตที่ดี
(1) สัดส่วนของพื้นที่ป่าไม้ต่อพื้นที่ทั้งหมดของประเทศ	เกณฑ์มาตรฐานวิชาการด้านป่าไม้กำหนดพื้นที่ป่าไม้ไว้ที่ระดับไม่ต่ำกว่าร้อยละ 40 ของพื้นที่ทั้งหมดของประเทศ ถือเป็นระดับที่เหมาะสมที่จะสามารถรักษาสมดุลของระบบนิเวศไว้ได้
(2) สัดส่วนพื้นที่ที่ได้รับการฟื้นฟูทรัพยากรดินต่อพื้นที่ทางการเกษตรทั้งหมด	การจัดการทรัพยากรดินมีผลต่อสิ่งแวดล้อมในด้านความอุดมสมบูรณ์และคุณสมบัติทางเคมี การถูกชะล้างพังทลายของดินลงสู่แหล่งน้ำและพื้นที่ชายฝั่ง จะส่งผลกระทบต่อแหล่งน้ำ คุณภาพของดินและพืชพรรณซึ่งเป็นปัจจัยสำคัญที่ส่งผลกระทบต่อความหลากหลายทางชีวภาพและปริมาณผลผลิตทางการเกษตร

2.2 วิธีการคำนวณ






ดัชนีความผาสุกของเกษตรกร ประยุกต์ใช้วิธีการคำนวณดัชนีความยากจนของคน (Human Poverty Index : HPI) ของโครงการพัฒนาแห่งสหประชาชาติ (United Nations Development Programme: UNDP) โดยอยู่ภายใต้แนวคิดแต่ละองค์ประกอบไม่สามารถทดแทนกันได้ องค์ประกอบแต่ละด้านและตัวชี้วัดมีน้ำหนักเท่ากัน ซึ่งมีสูตรในการคำนวณ ดังนี้

$$GDH = \left[\frac{ECON^3 + HT^3 + ED^3 + SC^3 + EN^3}{5} \right]^{1/3}$$

โดยที่	GDH	คือ	ดัชนีความผาสุกของเกษตรกร
	ECON	คือ	ดัชนีด้านเศรษฐกิจ
	HT	คือ	ดัชนีด้านสุขอนามัย
	ED	คือ	ดัชนีด้านการศึกษา
	SC	คือ	ดัชนีด้านสังคม
	EN	คือ	ดัชนีด้านสิ่งแวดล้อม

2.3 เกณฑ์การวัดผล

การวัดดัชนีความผาสุกของเกษตรกรสามารถแบ่งออกเป็น 5 ระดับ ดังนี้

ค่าคะแนน	ระดับการพัฒนา	
90.00 - 100.00	ดีมาก	
80.00 - 89.99	ดี	
70.00 - 79.99	ปานกลาง	
60.00 - 69.99	ต้องปรับปรุง	
0 - 59.99	ต้องเร่งแก้ไข	

2.4 ตัวชี้วัดและแหล่งที่มาของข้อมูล

ตัวชี้วัด	ที่มา	หน่วยงาน
1) ด้านเศรษฐกิจ		
(1) รายได้เงินสดสุทธิครัวเรือนเกษตรกร	ข้อมูลภาวะเศรษฐกิจสังคมครัวเรือนและแรงงานเกษตรกร	สศก.
(2) การมีสิทธิในที่ดินทำกิน	ข้อมูลภาวะเศรษฐกิจสังคมครัวเรือนและแรงงานเกษตรกร	สศก.
(3) การมีงานทำของแรงงานเกษตรกร		
- แรงงานเกษตรกรที่มีฝีมือทางด้านเกษตรและประมง	ข้อมูลรายงานภาวะทำงานของประชากร	สำนักงานสถิติแห่งชาติ
- จำนวนครัวเรือนเกษตรกร จำแนกตามทะเบียนบ้าน	ฐานข้อมูลเกษตรกรกรกลาง (Farmer ONE)	สศก.
- ขนาดของแรงงานเกษตรกร	ข้อมูลภาวะเศรษฐกิจสังคมครัวเรือนและแรงงานเกษตรกร	สศก.
(4) รายจ่ายไม่จำเป็นของครัวเรือนเกษตรกร	ข้อมูลภาวะเศรษฐกิจสังคมครัวเรือนและแรงงานเกษตรกร	สศก.
(5) เงินออมของครัวเรือนเกษตรกร	ข้อมูลภาวะเศรษฐกิจสังคมครัวเรือนและแรงงานเกษตรกร	สศก.
(6) สัดส่วนหนี้สินต่อทรัพย์สินของครัวเรือนเกษตรกร	ข้อมูลภาวะเศรษฐกิจสังคมครัวเรือนและแรงงานเกษตรกร	สศก.
2) ด้านสุขอนามัย		
(1) สัดส่วนครัวเรือนเกษตรกรได้กินอาหารมีคุณภาพได้มาตรฐาน	ข้อมูลความจำเป็นพื้นฐาน (จปฐ.)	กรมการพัฒนาชุมชน
(2) สัดส่วนครัวเรือนเกษตรกรมีการจัดบ้านเรือนเป็นระเบียบถูกสุขลักษณะ	ข้อมูลความจำเป็นพื้นฐาน (จปฐ.)	กรมการพัฒนาชุมชน
3) ด้านการศึกษา		
(1) ร้อยละสมาชิกครัวเรือนเกษตรกรได้รับการศึกษาตามภาคบังคับและสูงกว่าภาคบังคับ	ข้อมูลภาวะเศรษฐกิจสังคมครัวเรือนและแรงงานเกษตรกร	สศก.
4) ด้านสังคม		
(1) เกษตรกรมีความภูมิใจต่อความสำเร็จในการทำอาชีพเกษตรกร	ข้อมูลภาวะเศรษฐกิจสังคมครัวเรือนและแรงงานเกษตรกร	สศก.
(2) ครัวเรือนมีความอบอุ่น	ข้อมูลความจำเป็นพื้นฐาน (จปฐ.)	กรมการพัฒนาชุมชน
(3) สัดส่วนจำนวนผู้สูงอายุได้รับการดูแลเอาใจใส่จากคนในครัวเรือนเกษตรกร	ข้อมูลความจำเป็นพื้นฐาน (จปฐ.)	กรมการพัฒนาชุมชน
(4) สัดส่วนจำนวนเกษตรกรที่เป็นสมาชิกสถาบันเกษตรกรต่อจำนวนเกษตรกรทั้งหมด	ข้อมูลภาวะเศรษฐกิจสังคมครัวเรือนและแรงงานเกษตรกร	สศก.
5) ด้านสิ่งแวดล้อม		
(1) สัดส่วนของพื้นที่ป่าไม้ต่อพื้นที่ทั้งหมดของประเทศ	ข้อมูลรายงานโครงการจัดทำสภาพพื้นที่ป่าไม้	กรมป่าไม้
(2) สัดส่วนพื้นที่ที่ได้รับการฟื้นฟูทรัพยากรดินต่อพื้นที่ทางการเกษตรทั้งหมด	ข้อมูลรายงานการฟื้นฟูทรัพยากรดิน	กรมพัฒนาที่ดิน

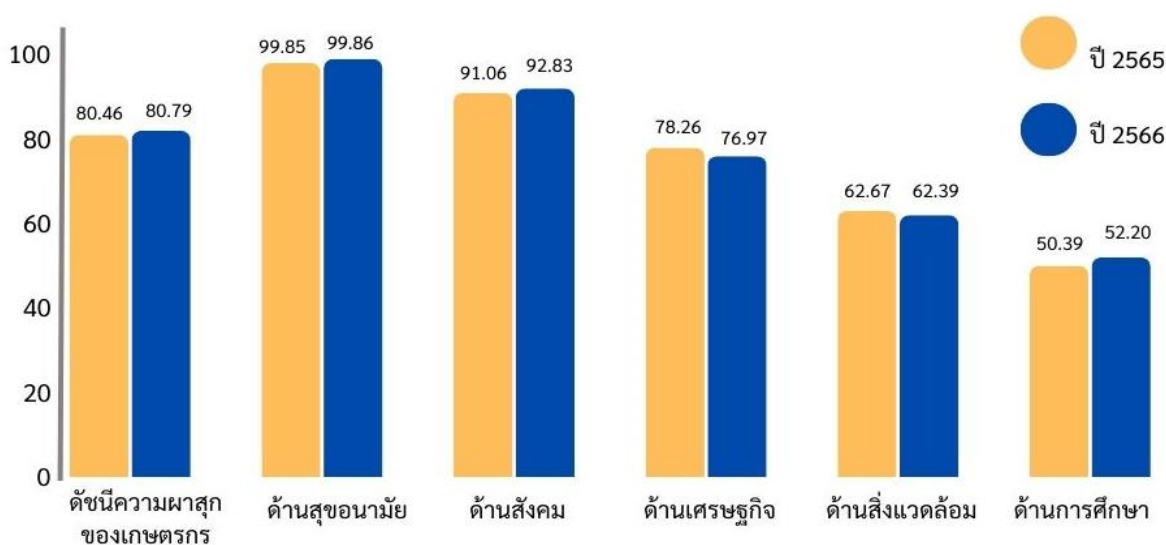


ส่วนที่ 3
ดัชนีความผิดพลาดของเกษตรกร
ปี 2566



ดัชนีความพึงพอใจของเกษตรกร ปี 2566

3.1 ดัชนีความพึงพอใจของเกษตรกร ระดับประเทศ ปี 2566 มีค่าอยู่ที่ระดับ 80.79 เป็นการพัฒนายู่ในระดับดีเพิ่มขึ้นเล็กน้อยจากปี 2565 ซึ่งมีค่าอยู่ที่ระดับ 80.46 สำหรับองค์ประกอบแต่ละด้าน พบว่า ปี 2566 ด้านสุขอนามัย มีค่าอยู่ที่ระดับ 99.86 เป็นการพัฒนายู่ในระดับดีมาก เพิ่มขึ้นเล็กน้อยจากปี 2565 ซึ่งมีค่าอยู่ที่ระดับ 99.85 ด้านสังคม มีค่าอยู่ที่ระดับ 92.83 เป็นการพัฒนายู่ในระดับดีมาก เพิ่มขึ้นจากปี 2565 ซึ่งมีค่าอยู่ที่ระดับ 91.06 ด้านเศรษฐกิจ มีค่าอยู่ที่ระดับ 76.97 เป็นการพัฒนายู่ในระดับปานกลาง ลดลงจากปี 2565 ซึ่งอยู่ที่ระดับ 78.26 ด้านสิ่งแวดล้อม มีค่าอยู่ที่ระดับ 62.39 เป็นการพัฒนายู่ในระดับต้องปรับปรุง ลดลงเล็กน้อยจากปี 2565 ซึ่งอยู่ที่ระดับ 62.77 และด้านการศึกษา มีค่าอยู่ที่ระดับ 52.20 มีการพัฒนายู่ในระดับต้องเร่งแก้ไข เพิ่มขึ้นจากปี 2565 ซึ่งอยู่ที่ระดับ 50.39 (ภาพที่ 1)



ภาพที่ 1 ดัชนีความพึงพอใจของเกษตรกร ระดับประเทศ และองค์ประกอบ 5 ด้าน ปี 2565-2566

1) ด้านสุขอนามัย ประกอบด้วย 2 ตัวชี้วัด ดังนี้

1.1) ตัวชี้วัดสัดส่วนครัวเรือนเกษตรกรได้กินอาหารมีคุณภาพได้มาตรฐาน ปี 2566 มีค่าอยู่ที่ระดับ 99.98 เพิ่มขึ้นเล็กน้อยจากปี 2565 ซึ่งอยู่ที่ระดับ 99.95 ส่วนหนึ่งเป็นผลจากการปรับเปลี่ยนพฤติกรรมการบริโภคของครัวเรือนเกษตรกรที่ดูแลเอาใจใส่ในเรื่องสุขภาพและความปลอดภัยในอาหารมากขึ้น และที่ผ่านมามีภาครัฐได้ส่งเสริมให้ชุมชนมีการผลิตอาหารเพื่อบริโภคภายในครัวเรือน เช่น ปลูกพืชผักสวนครัว พืชไร่ พืชสวน ไม้ผล พืชสมุนไพร เลี้ยงสัตว์ และประมง และได้ส่งเสริมให้มีการผลิตสินค้าเกษตรตามแนวทางการปฏิบัติทางการเกษตรที่ดี (Good Agricultural Practices: GAP) สินค้าเกษตรปลอดภัย และสินค้าเกษตรที่ได้รับการรับรองมาตรฐานเกษตรอินทรีย์ เพื่อให้ได้ผลผลิตที่มีคุณภาพดีและมีความปลอดภัย

1.2) ตัวชี้วัดสัดส่วนครัวเรือนเกษตรกรมีการจัดบ้านเรือนเป็นระเบียบถูกสุขลักษณะ ปี 2566 มีค่าอยู่ที่ระดับ 99.74 ใกล้เคียงกับปี 2565 ซึ่งอยู่ที่ระดับ 99.76 โดยการจัดการบ้านเรือน ที่พักอาศัยให้เป็นระเบียบเรียบร้อย มีความสะอาด ถูกสุขลักษณะ และปลอดภัย เป็นปัจจัยหนึ่งที่สะท้อนถึงการมีสุขอนามัยที่ดีของสมาชิกในครัวเรือนเกษตรกร ซึ่งที่ผ่านมามีภาครัฐ โดยกรมอนามัย กระทรวงสาธารณสุข ได้ส่งเสริมให้มีการจัดการและควบคุมดูแลที่พักอาศัยชุมชนให้สะอาดถูกสุขลักษณะ และดำเนินโครงการเมืองสุขภาพดี เพื่อสร้างสภาพแวดล้อมที่เอื้อต่อสุขภาพดีของคนในชุมชน

2) ด้านสังคม ประกอบด้วย 4 ตัวชี้วัด ดังนี้

2.1) **ตัวชี้วัดสัดส่วนจำนวนผู้สูงอายุได้รับการดูแลเอาใจใส่จากคนในครัวเรือนเกษตร** ปี 2566 มีค่าอยู่ที่ระดับ 99.92 ใกล้เคียงกับปี 2565 ซึ่งอยู่ที่ระดับ 99.99 โดยในปี 2566 ประเทศไทยมีประชากรที่มีอายุ 60 ปีขึ้นไป 13 ล้านคน หรือคิดเป็นร้อยละ 20 ของประชากรไทยทั่วประเทศ ซึ่งถือว่าเป็นสังคมผู้สูงอายุอย่างเต็มรูปแบบ และคาดว่าจะเข้าสู่การเป็นสังคมผู้สูงอายุระดับสุดยอดภายในปี 2574 โดยประชากรที่มีอายุ 60 ปีขึ้นไป คิดเป็นร้อยละ 28 ของประชากรไทยทั้งหมด ดังนั้น การพัฒนาและดูแลเอาใจใส่ผู้สูงอายุจึงเป็นสิ่งสำคัญและต้องดำเนินการอย่างต่อเนื่อง กระทรวงการพัฒนาสังคมและความมั่นคงของมนุษย์ได้จัดทำแผนปฏิบัติการด้านผู้สูงอายุ ระยะที่ 3 (พ.ศ. 2566-2580) โดยมีเป้าหมายเพื่อเตรียมความพร้อมของประชาชนก่อนวัยสูงอายุ ส่งเสริมและยกระดับคุณภาพชีวิตผู้สูงอายุอย่างทั่วถึงและเป็นธรรม นอกจากนี้ การดูแลเอาใจใส่ผู้สูงอายุในครัวเรือนเกษตร กระทรวงเกษตรและสหกรณ์ โดยกรมส่งเสริมการเกษตรได้ดำเนินโครงการส่งเสริมเคหกิจเกษตรในครัวเรือนเกษตรสูงวัย เพื่อต้องการให้ผู้สูงอายุในครัวเรือนเกษตรได้รับความรู้พัฒนาทักษะ สามารถสร้างรายได้จากการทำการเกษตรที่เหมาะสมกับอายุ รวมทั้งสนับสนุนให้มีเวทีแลกเปลี่ยนเรียนรู้และประสบการณ์ ถ่ายทอดภูมิปัญญาสู่เยาวชนเกษตรและเกษตรกรรุ่นใหม่ในชุมชน ก่อให้เกิดการพึ่งพาช่วยเหลือดูแลเอาใจใส่ร่วมกันของคนในครัวเรือนเกษตรและชุมชน

2.2) **ตัวชี้วัดครัวเรือนเกษตรมีความอบอุ่น** ปี 2566 มีค่าอยู่ที่ระดับ 99.85 เพิ่มขึ้นจากปี 2565 อยู่ที่ระดับ 99.63 เป็นผลจากสมาชิกในครัวเรือนเกษตรมีการดูแลเอาใจใส่ซึ่งกันและกัน มีการสร้างความสัมพันธ์ที่ดีระหว่างสมาชิกในครัวเรือน โดยความก้าวหน้าของเทคโนโลยี ทำให้การสื่อสารระหว่างกันภายในครอบครัวมีความสะดวกมากขึ้น นอกจากนี้ หน่วยงานภาครัฐ ภาคเอกชน และภาคประชาสังคมได้ร่วมกันจัดทำโครงการเพื่อสนับสนุนและเสริมสร้างครอบครัวให้มีความเข้มแข็งและอบอุ่นอย่างต่อเนื่อง อาทิ กรมกิจการสตรีและสถาบันครอบครัว กระทรวงการพัฒนาสังคมและความมั่นคงของมนุษย์ ได้ขับเคลื่อนครอบครัวอบอุ่น โดยจัดให้มีโครงการครอบครัวต้องมาก่อน (Family Frist) ที่มุ่งเน้นสนับสนุนให้ทุกครอบครัวต้องมีย่านอย่างน้อยหนึ่งวันที่สมาชิกในครอบครัวทำกิจกรรมร่วมกัน รวมถึงการมีพื้นที่เป็นมิตรให้ครอบครัวได้ทำกิจกรรมเพื่อสานสัมพันธ์ระหว่างสมาชิกในครอบครัว

2.3) **ตัวชี้วัดสัดส่วนจำนวนเกษตรกรที่เป็นสมาชิกสถาบันเกษตรกรต่อจำนวนเกษตรกรทั้งหมด** ปี 2566 มีค่าอยู่ที่ระดับ 86.65 เพิ่มขึ้นจากปี 2565 ซึ่งอยู่ที่ระดับ 83.73 เป็นผลจากการส่งเสริมการรวมกลุ่มเกษตรกรอย่างต่อเนื่อง อาทิ เกษตรแปลงใหญ่ กลุ่มวิสาหกิจชุมชน ซึ่งทำให้เกษตรกรมีอำนาจในการต่อรอง เกิดการแลกเปลี่ยนองค์ความรู้และเทคโนโลยีสมัยใหม่ เพื่อเพิ่มประสิทธิภาพในการผลิตและเพิ่มรายได้ ส่งผลให้เกษตรกรรายย่อยสนใจและเข้าสู่การเป็นสมาชิกกลุ่มและสถาบันเกษตรกรมากขึ้น

2.4) **ตัวชี้วัดเกษตรกรมีความภูมิใจต่อความสำเร็จในการทำอาชีพเกษตร** ปี 2566 มีค่าอยู่ที่ระดับ 82.22 เพิ่มขึ้นจากปี 2565 ซึ่งอยู่ที่ระดับ 76.34 เป็นผลมาจากรัฐบาลให้ความสำคัญกับภาคเกษตร มีการขับเคลื่อนนโยบายพัฒนาสินค้าเกษตรเป็นสินค้ามูลค่าสูง ด้วยการใช้เทคโนโลยีและนวัตกรรม ควบคู่ไปกับภูมิปัญญาท้องถิ่น รวมทั้งให้ความสำคัญกับการสร้างอาชีพ และสร้างรายได้จากภาคเกษตร ทำให้เกษตรกรมีความภาคภูมิใจในการทำอาชีพเกษตรมากขึ้น

3) ด้านเศรษฐกิจ ประกอบด้วย 6 ตัวชี้วัด ดังนี้

3.1) **ตัวชี้วัดเงินออมของครัวเรือนเกษตร** มีค่าอยู่ที่ระดับ 100.00 ตั้งแต่ปี 2560 เป็นต้นมา โดยครัวเรือนเกษตรมีเงินออมเฉลี่ยสูงกว่า 65,000 บาทต่อปี ซึ่งในปี 2566 ครัวเรือนเกษตรมีเงินออมเฉลี่ยอยู่ที่ 113,047.64 บาท แต่ลดลงเล็กน้อยจาก 113,590.47 บาท ในปี 2565 หรือลดลงร้อยละ 0.48 เนื่องจากในปี 2566 รายจ่ายของครัวเรือนเกษตรอยู่ที่ 189,504.20 บาท เพิ่มขึ้นจาก 180,568.58 บาท ในปี 2565 หรือเพิ่มขึ้นร้อยละ 4.95 เป็นผลจากราคาปัจจัยการผลิต และรายจ่ายการอุปโภคและบริโภค ในครัวเรือน เช่น ค่าอาหาร เครื่องดื่ม ค่าเสื้อผ้าเครื่องแต่งกาย ของใช้ในชีวิตประจำวัน ค่าสาธารณูปโภค ค่ารักษาพยาบาล ค่าเลี้ยงชีพ/บันเทิง และค่าใช้จ่ายเพื่อการศึกษาของบุตรหลาน มีแนวโน้มเพิ่มขึ้น

3.2) **ตัวชี้วัดรายได้ครัวเรือนเกษตร** ปี 2566 มีค่าอยู่ที่ระดับ 95.64 เพิ่มขึ้นจากปี 2565 ซึ่งอยู่ที่ระดับ 93.54 เนื่องจากรายได้เงินสดสุทธิครัวเรือนเกษตรเพิ่มขึ้น โดยผลการสำรวจภาวะเศรษฐกิจสังคม ครัวเรือนเกษตรและแรงงานเกษตรของสำนักงานเศรษฐกิจการเกษตร พบว่า รายได้เงินสดสุทธิครัวเรือนเกษตร (รายได้เงินสดสุทธิทางการเกษตร รวมกับรายได้เงินสดนอกภาคเกษตร) ในปี 2566 อยู่ที่ 302,551.84 บาท เพิ่มขึ้นร้อยละ 2.85 จากปี 2565 ซึ่งอยู่ที่ 294,159.05 บาท แบ่งเป็น รายได้เงินสดสุทธิทางการเกษตร ในปี 2566 อยู่ที่ 81,616.27 บาท เพิ่มขึ้นจาก 80,270.57 บาท ในปี 2565 หรือเพิ่มขึ้นร้อยละ 1.68 ส่วนหนึ่งมาจากปริมาณความต้องการบริโภคสินค้าเกษตรทั้งภายในประเทศและต่างประเทศเพิ่มขึ้น รวมถึงภาคการท่องเที่ยวฟื้นตัวอย่างต่อเนื่อง ส่งผลให้ราคาสินค้าเกษตรและรายได้เกษตรกรเพิ่มขึ้น สำหรับรายได้เงินสดนอกภาคเกษตร ซึ่งเป็นรายได้จากการรับจ้างนอกภาคเกษตร รายได้ประจำของสมาชิกในครัวเรือนเกษตร และรายได้จากการสนับสนุนจากภาครัฐ ในปี 2566 อยู่ที่ 220,935.57 บาท เพิ่มขึ้นจาก 213,888.49 บาท ในปี 2565 หรือเพิ่มขึ้นร้อยละ 3.29 แสดงให้เห็นว่า รายได้ของครัวเรือนเกษตรที่เพิ่มขึ้นมาจากทั้งรายได้เงินสดนอกภาคเกษตรและรายได้เงินสดทางการเกษตร โดยสัดส่วนรายได้เงินสดสุทธิทางการเกษตร ต่อรายได้ของครัวเรือนเกษตร ในปี 2566 อยู่ที่ร้อยละ 26.98 และสัดส่วนรายได้เงินสดนอกภาคเกษตร ต่อรายได้ของครัวเรือนเกษตร ในปี 2565 อยู่ที่ร้อยละ 73.02 ทั้งนี้ เมื่อเปรียบเทียบรายได้เงินสดนอกภาคเกษตร พบว่า มีสัดส่วนมากกว่ารายได้จากเงินสดทางการเกษตรถึง 2.7 เท่า

3.3) **ตัวชี้วัดการมีสิทธิในที่ดินทำกิน** ปี 2566 มีค่าอยู่ที่ระดับ 67.88 ลดลงจากปี 2565 ซึ่งอยู่ที่ระดับ 72.81 เป็นผลจากภาระหนี้สินของเกษตรกร ทำให้เกษตรกรจำเป็นต้องจำหน่ายที่ดินทำกินของตนเองบางส่วนหรือทั้งหมด เพื่อให้มีเงินทุนหมุนเวียนในการประกอบอาชีพ จากข้อมูลในปี 2566 ครัวเรือนเกษตรมีเนื้อที่รวมเฉลี่ย 24.39 ไร่ต่อครัวเรือน ลดลงจาก 24.92 ไร่ ในปี 2565 หรือลดลงร้อยละ 2.12 โดยแบ่งเป็น (1) เนื้อที่ของตนเอง 9.57 ไร่ ลดลงจาก 11.64 ไร่ ในปี 2565 หรือลดลงร้อยละ 17.74 (2) เนื้อที่เช่าผู้อื่น 7.79 ไร่ เพิ่มขึ้นจาก 6.76 ไร่ ในปี 2565 หรือเพิ่มขึ้นร้อยละ 15.26 และ (3) เนื้อที่ได้ทำฟรี ซึ่งไม่มีกรรมสิทธิ์ครอบครองและไม่ได้จ่ายค่าเช่า 1.76 ไร่ ลดลงจาก 2.41 ไร่ ในปี 2565 หรือลดลงร้อยละ 26.81 ทั้งนี้ ภาครัฐได้เร่งดำเนินการแก้ไขปัญหาที่ดินทำกินให้กับเกษตรกร โดยดำเนินการผ่านคณะกรรมการปฏิรูปที่ดินเพื่อเกษตรกรรม เพื่อปรับปรุงเอกสารสิทธิการใช้ประโยชน์ ส.ป.ก.4-01 ให้เป็นโฉนดเพื่อการเกษตร โดยสามารถนำโฉนดเพื่อการเกษตรเป็นหลักทรัพย์ค้ำประกันในการขอกู้กับธนาคารเพื่อการเกษตรและสหกรณ์ ซึ่งจะช่วยให้เกษตรกรเข้าถึงแหล่งเงินทุนได้มากขึ้น

3.4) **ตัวชี้วัดการมีงานทำของแรงงานเกษตร** ปี 2566 มีค่าอยู่ที่ระดับ 61.68 ลดลงจาก ปี 2565 ซึ่งอยู่ที่ระดับ 65.41 ส่วนหนึ่งเป็นผลจากการเคลื่อนย้ายแรงงานภาคเกษตรสู่ภาคอุตสาหกรรมและภาคบริการ โดยจากข้อมูลภาวะการทำงานของประชากร สำนักงานสถิติแห่งชาติ พบว่า จำนวนผู้มีงานทำนอกภาคเกษตร ในปี 2566 อยู่ที่ 27.51 ล้านคน เพิ่มขึ้นจาก 26.77 ล้านคน ในปี 2565 หรือเพิ่มขึ้นร้อยละ 2.76

3.5) **ตัวชี้วัดรายจ่ายไม่จำเป็นของครัวเรือนเกษตร** ปี 2566 มีค่าอยู่ที่ระดับ 57.38 ลดลงจากปี 2565 ซึ่งอยู่ที่ระดับ 64.32 เนื่องจากค่าใช้จ่ายในการบริโภคเครื่องดื่มแอลกอฮอล์และยาสูบของครัวเรือนเพิ่มขึ้น โดยในปี 2566 เฉลี่ยอยู่ที่ 5,262 บาท เพิ่มขึ้นจาก 4,568.32 บาท ในปี 2565 หรือเพิ่มขึ้นร้อยละ 15.18 เป็นผลจากครัวเรือนเกษตรต้องเผชิญกับความเครียดและปัญหาหลายประการ อาทิ ราคาปัจจัยการผลิตสูงขึ้น ราคาสินค้าเกษตรตกต่ำ ภัยธรรมชาติ ภาระหนี้สิน และการขาดแคลนเงินทุน ส่งผลให้เกษตรกรบางรายหันไปบริโภคเครื่องดื่มแอลกอฮอล์และยาสูบ ทำให้ค่าใช้จ่ายที่ไม่จำเป็นของครัวเรือนเกษตรเพิ่มขึ้น

3.6) **ตัวชี้วัดสัดส่วนหนี้สินต่อทรัพย์สินของครัวเรือนเกษตร** ปี 2566 มีค่าอยู่ที่ระดับ 50.00 (ครัวเรือนเกษตรมีสัดส่วนหนี้สินต่อทรัพย์สินมากกว่าร้อยละ 5 กำหนดให้ค่าดัชนีอยู่ที่ระดับ 50) โดยในปี 2566 ครัวเรือนเกษตรมีสัดส่วนหนี้สินต่อทรัพย์สินอยู่ที่ร้อยละ 6.59 และเมื่อพิจารณาหนี้สินของครัวเรือนเกษตรปี 2566 เท่ากับ 243,373 บาท เพิ่มขึ้นจาก 235,050.38 บาท ในปี 2565 หรือเพิ่มขึ้นร้อยละ 3.54 โดยหนี้สินส่วนใหญ่ ร้อยละ 54.25 เป็นหนี้สินเพื่อการลงทุนในการทำเกษตร เช่น ซื้อปัจจัยการผลิต เครื่องจักรกล/เครื่องมือทางการเกษตร ส่วนหนี้สินจากการใช้จ่ายนอกรายการเกษตร คิดเป็นร้อยละ 45.75 ของหนี้สินทั้งหมด สำหรับทรัพย์สินของครัวเรือนเกษตร เช่น ที่ดินทำการเกษตร เครื่องมือ เครื่องจักร และเงินทุน มีแนวโน้มเพิ่มขึ้น โดยทรัพย์สินของครัวเรือนเกษตรเฉลี่ย ปี 2566 เท่ากับ 3.69 ล้านบาท เพิ่มขึ้นจาก 3.58 ล้านบาท ในปี 2565 หรือเพิ่มขึ้นร้อยละ 3.27 จะเห็นได้ว่า ทั้งภาระหนี้สินและการครอบครองทรัพย์สินของครัวเรือนเกษตรมีแนวโน้มเพิ่มขึ้น

4) **ด้านสิ่งแวดล้อม** ประกอบด้วย 2 ตัวชี้วัด ดังนี้

4.1) **ตัวชี้วัดสัดส่วนพื้นที่ที่ได้รับการฟื้นฟูทรัพยากรดินต่อพื้นที่ทางการเกษตรทั้งหมด** ปี 2566 มีค่าอยู่ที่ระดับ 63.29 ใกล้เคียงกับปี 2565 ซึ่งอยู่ที่ระดับ 63.74 โดยในปี 2566 มีพื้นที่ที่ได้รับการฟื้นฟูดิน 1.73 ล้านไร่ ลดลงจาก 1.76 ล้านไร่ ในปี 2565 หรือลดลงร้อยละ 1.88 เนื่องจากกรมพัฒนาที่ดิน กระทรวงเกษตรและสหกรณ์ มีพื้นที่เป้าหมายในการดำเนินการพัฒนาทรัพยากรดิน ปรับปรุงดิน ฟื้นฟูและป้องกันการชะล้างพังทลายของดินลดลง

4.2) **ตัวชี้วัดสัดส่วนพื้นที่ป่าไม้ต่อพื้นที่ทั้งหมดของประเทศ** ปี 2566 มีค่าอยู่ที่ระดับ 61.47 ใกล้เคียงกับปี 2565 ซึ่งอยู่ที่ระดับ 61.57 โดยปี 2566 มีพื้นที่ป่าไม้ทั้งหมด 101.81 ล้านไร่ คิดเป็นร้อยละ 31.47 ของพื้นที่ประเทศทั้งหมด ลดลงจากปี 2565 ซึ่งมีพื้นที่ป่าไม้ทั้งหมด 102.13 ล้านไร่ หรือลดลงร้อยละ 0.32 โดยสาเหตุส่วนหนึ่งมาจากคณะกรรมการนโยบายที่ดินแห่งชาติ (คทช.) ได้เปลี่ยนแปลงการใช้ประโยชน์ที่ดินจากพื้นที่ป่าไม้บางส่วนไปเป็นพื้นที่เกษตรกรรม พื้นที่ชุมชนและสิ่งปลูกสร้าง รวมถึงพื้นที่ป่าได้รับผลกระทบจากไฟป่าเพิ่มขึ้น

5) **ด้านการศึกษา** มีตัวชี้วัดเพียงตัวเดียว คือ **ร้อยละสมาชิกครัวเรือนเกษตรได้รับการศึกษาตามภาคบังคับและสูงกว่าภาคบังคับ** โดยในปี 2566 มีค่าอยู่ที่ระดับ 52.20 เพิ่มขึ้นจากปี 2565 ซึ่งอยู่ที่ระดับ 50.39 แต่ยังเป็นการพัฒนาที่อยู่ในระดับต้องเร่งแก้ไข เนื่องจากหัวหน้าครัวเรือนเกษตรส่วนใหญ่ร้อยละ 48.42 เป็นผู้สูงอายุที่มีอายุตั้งแต่ 60 ปีขึ้นไป และส่วนใหญ่ได้รับการศึกษาต่ำกว่าภาคบังคับ ทำให้การศึกษาของเกษตรกรในภาพรวมอยู่ในระดับต่ำ

ตารางที่ 1 ดัชนีความพึงพอใจของเกษตรกร ระดับประเทศ ปี 2560-2566

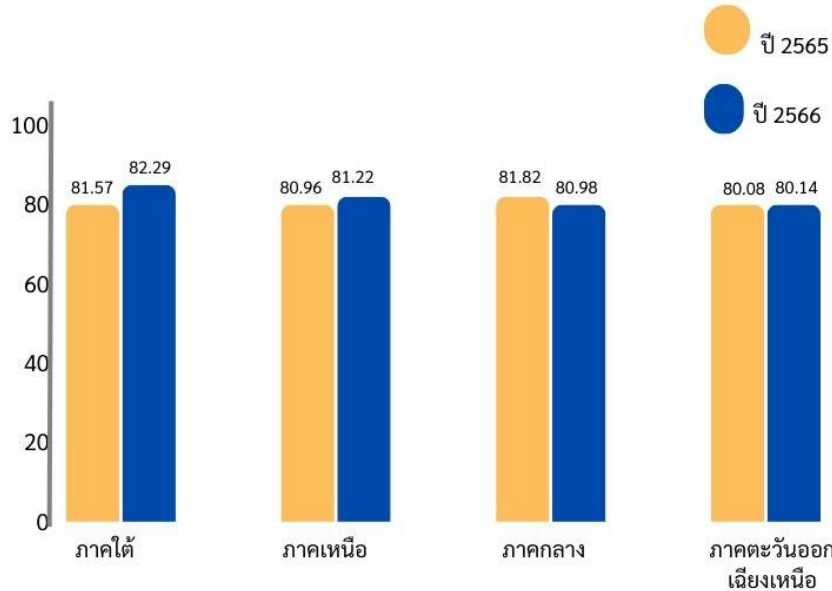
ดัชนี/ตัวชี้วัด	แผนฯ 12 (ปี 2560-2565)					แผนฯ 13	
	2560	2561	2562	2564	2565	2566	
ดัชนีความพึงพอใจของเกษตรกร	78.94	80.29	81.39	81.10	80.46	80.79	
1) ดัชนีด้านสุขอนามัย	97.14	98.17	98.79	98.77	99.85	99.86	
(1) สัตว์ส่วนครัวเรือนเกษตรกรได้กินอาหารมีคุณภาพได้มาตรฐาน	98.47	98.88	99.09	99.50	99.95	99.98	
(2) สัตว์ส่วนครัวเรือนเกษตรกรมีการจัดบ้านเรือนเป็นระเบียบถูกสุขลักษณะ	95.78	97.45	98.48	98.02	99.76	99.74	
2) ดัชนีด้านสังคม	90.13	90.98	92.67	92.64	91.06	92.83	
(1) สัตว์ส่วนจำนวนผู้สูงอายุได้รับการดูแลเอาใจใส่จากคนในครัวเรือนเกษตรกร	99.94	99.90	99.99	99.97	99.99	99.92	
(2) ครัวเรือนเกษตรกรมีความอบอุ่น	99.13	99.48	99.76	98.79	99.63	99.85	
(3) สัตว์ส่วนจำนวนเกษตรกรที่เป็นสมาชิกสถาบันเกษตรกรต่อจำนวนเกษตรกรทั้งหมด	87.82	89.69	91.16	86.25	83.73	86.65	
(4) เกษตรกรมีความภูมิใจต่อความสำเร็จในการทำอาชีพเกษตรกร	65.37	67.65	75.66	83.18	76.34	82.22	
3) ดัชนีด้านเศรษฐกิจ	74.85	75.27	75.58	77.31	78.26	76.97	
(1) เงินออมของครัวเรือนเกษตรกร	100.00	100.00	100.00	100.00	100.00	100.00	
(2) รายได้เงินสดสุทธิครัวเรือนเกษตรกร	72.83	82.79	87.36	92.11	93.54	95.64	
(3) การมีสิทธิในที่ดินทำกิน	76.83	73.76	72.83	71.72	72.81	67.88	
(4) การมีงานทำของแรงงานเกษตรกร	59.26	59.67	51.01	58.28	65.41	61.68	
(5) รายจ่ายไม่จำเป็นของครัวเรือนเกษตรกร	70.00	63.24	65.38	66.90	64.32	57.38	
(6) สัตว์ส่วนหนี้สินต่อทรัพย์สินของครัวเรือนเกษตรกร	50.00	50.00	50.00	50.00	50.00	50.00	
4) ดัชนีด้านสิ่งแวดล้อม	66.71	67.18	69.60	64.49	62.67	62.39	
(1) สัตว์ส่วนพื้นที่ที่ได้รับการฟื้นฟูทรัพยากรดินต่อพื้นที่ทางการเกษตรทั้งหมด	71.15	71.97	76.05	67.16	63.74	63.29	
(2) สัตว์ส่วนของพื้นที่ป่าไม้ต่อพื้นที่ทั้งหมดของประเทศ	61.58	61.58	61.68	61.59	61.57	61.47	
5) ดัชนีด้านการศึกษา	45.50	54.22	55.09	56.28	50.39	52.20	
(1) ร้อยละสมาชิกครัวเรือนเกษตรกรได้รับการศึกษาตามภาคบังคับและสูงกว่าภาคบังคับ	45.50	54.22	55.09	56.28	50.39	52.20	

หมายเหตุ: ปี 2563 ไม่มีการจัดทำดัชนีความพึงพอใจของเกษตรกร เนื่องจากการแพร่ระบาดของโควิด-19 ที่รุนแรง ทำให้หน่วยงานที่เกี่ยวข้อง ไม่สามารถลงพื้นที่จัดเก็บข้อมูลได้ครบถ้วน

เกณฑ์การวัดผล
 คะแนนอยู่ระหว่าง 90.00-100.00 คือ การพัฒนาอยู่ในระดับดีมาก
 คะแนนอยู่ระหว่าง 80.00-89.99 คือ การพัฒนาอยู่ในระดับดี
 คะแนนอยู่ระหว่าง 70.00-79.99 คือ การพัฒนาอยู่ในระดับปานกลาง
 คะแนนอยู่ระหว่าง 60.00-69.99 คือ การพัฒนาอยู่ในระดับต้องปรับปรุง
 คะแนนอยู่ระหว่าง 0-59.99 คือ การพัฒนาอยู่ในระดับต้องเร่งแก้ไข

ที่มา: กองนโยบายและแผนพัฒนาการเกษตร สำนักงานเศรษฐกิจการเกษตร

3.2 ดัชนีความพึงพอใจของเกษตรกร ระดับภูมิภาค ปี 2566 พบว่า ภาคใต้ มีค่าดัชนีสูงที่สุดอยู่ที่ระดับ 82.29 เพิ่มขึ้นเล็กน้อยจากปี 2565 ซึ่งอยู่ที่ระดับ 81.57 รองลงมา คือ ภาคเหนือ อยู่ที่ระดับ 81.22 เพิ่มขึ้นเล็กน้อยจาก ปี 2565 ซึ่งอยู่ที่ระดับ 80.96 ภาคกลาง อยู่ที่ระดับ 80.98 ลดลงเล็กน้อยจากปี 2565 ซึ่งอยู่ที่ระดับ 81.82 และภาคตะวันออกเฉียงเหนือ อยู่ที่ระดับ 80.14 เพิ่มขึ้นเล็กน้อยจากระดับ 80.08 ในปี 2565 ซึ่งทุกภาค มีการพัฒนาอยู่ในระดับดี (ภาพที่ 2)



ภาพที่ 2 ดัชนีความพึงพอใจของเกษตรกร ระดับภูมิภาค ปี 2565-2566

เมื่อพิจารณาองค์ประกอบในแต่ละด้านของดัชนีความพึงพอใจของเกษตรกร ระดับภูมิภาค มีดังนี้

1) ภาคใต้

(1) ด้านเศรษฐกิจ ปี 2566 มีค่าอยู่ที่ระดับ 84.88 เป็นการพัฒนาอยู่ในระดับดี ลดจากระดับ 86.71 ในปี 2565 โดย ตัวชี้วัดที่ส่งผลให้ค่าดัชนีลดลง ได้แก่ (1) ตัวชี้วัดการมีงานทำของแรงงานเกษตร ในปี 2566 มีค่าอยู่ที่ระดับ 68.71 ลดลงมาจากระดับ 78.17 ในปี 2565 และ (2) ตัวชี้วัดรายจ่ายไม่จำเป็นของครัวเรือนเกษตร (เครื่องดื่มแอลกอฮอล์และยาสูบ) ในปี 2566 มีค่าอยู่ที่ระดับ 50.00 เท่ากับปี 2565 (ครัวเรือนเกษตรมีรายจ่ายที่ไม่จำเป็นมากกว่าเกณฑ์ที่กำหนดไว้ที่ 6,000 บาท) โดยปี 2566 มีรายจ่ายที่ไม่จำเป็นอยู่ที่ 6,277.66 บาท เพิ่มขึ้นจาก 3,906.23 บาท ในปี 2565 หรือเพิ่มขึ้นร้อยละ 60.71 สะท้อนให้เห็นว่ามีเกษตรกรบางรายหันไปบริโภค เครื่องดื่มแอลกอฮอล์และยาสูบเพิ่มมากขึ้น เพื่อบรรเทาความเครียดจากปัญหาในการทำการเกษตร อาทิ ราคาปัจจัยการผลิตที่สูงขึ้น ราคาสินค้าเกษตรตกต่ำ ภัยธรรมชาติ ภาระหนี้สิน และการขาดแคลนแหล่งเงินทุน ทั้งนี้ ตัวชี้วัดที่ส่งผลให้ค่าดัชนีเพิ่มขึ้น ได้แก่ (1) ตัวชี้วัดรายได้เงินสดสุทธิครัวเรือนเกษตร ในปี 2566 มีค่าอยู่ที่ระดับ 100 เท่ากับปี 2565 (รายได้เงินสดสุทธิครัวเรือนเกษตรมากกว่า 320,000 บาท) โดยปี 2566 รายได้เงินสุทธิครัวเรือนเกษตรอยู่ที่ 352,588.87 บาท เพิ่มขึ้นจาก 329,313.92 บาท ในปี 2565 หรือเพิ่มขึ้นร้อยละ 7.07 ซึ่งเป็นผลมาจากรายได้เงินสดภาคเกษตรที่เพิ่มขึ้นร้อยละ 36.38 (2) ตัวชี้วัดเงินออมของครัวเรือนเกษตร ในปี 2566 มีค่าอยู่ที่ระดับ 100 เท่ากับปี 2565 (ครัวเรือนเกษตรมีเงินสดคงเหลือก่อนการชำระหนี้หรือเงินออมมากกว่า 65,000 บาท) โดยปี 2566 มีเงินออม 147,780.49 บาท เพิ่มขึ้นเล็กน้อยจาก 147,629.91 บาท ในปี 2565 หรือเพิ่มขึ้นร้อยละ 0.10 ซึ่งเป็นผลจากรายได้เงินสดสุทธิครัวเรือนเกษตรเพิ่มขึ้นร้อยละ 7.07 มากกว่ารายจ่ายสำหรับอุปโภคและบริโภคที่เพิ่มขึ้นร้อยละ 1.13 (3) ตัวชี้วัดการมีสิทธิในที่ดินทำกิน ในปี 2566 มีค่าอยู่ที่ระดับ 99.34 เพิ่มขึ้นเล็กน้อยจากปี 2565 ซึ่งอยู่ที่ระดับ 98.37 และ (4) ตัวชี้วัดสัดส่วนหนี้สิน

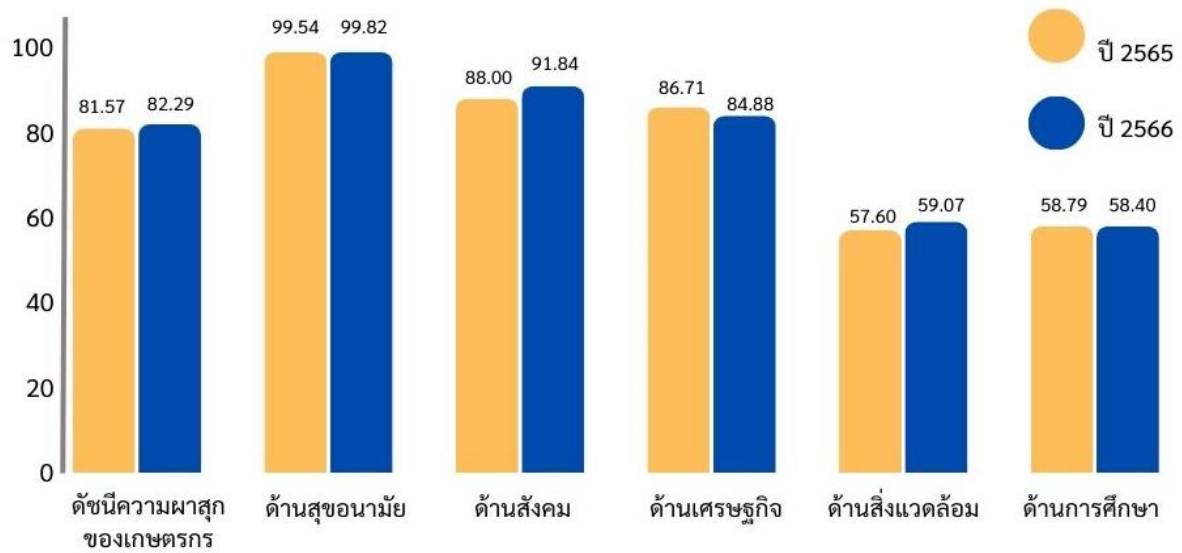
ต่อทรัพย์สินของครัวเรือนเกษตร ในปี 2566 มีค่าอยู่ที่ระดับ 62.13 เพิ่มขึ้นจากระดับ 50.00 ในปี 2565 โดยปี 2566 ครัวเรือนเกษตรมีสัดส่วนหนี้สินต่อทรัพย์สินอยู่ที่ร้อยละ 4.79 ลดลงจากร้อยละ 6.97 ในปี 2565 และในปี 2566 ครัวเรือนเกษตรมีหนี้สินเฉลี่ย 239,536.85 บาท ลดลงจาก 402,818.42 บาท ในปี 2565 หรือลดลงร้อยละ 40.53 ขณะที่ทรัพย์สินเฉลี่ยของครัวเรือนเกษตรในปี 2566 อยู่ที่ 5 ล้านบาท ลดลงจาก 5.78 ล้านบาท ในปี 2565 หรือลดลงร้อยละ 13.41

(2) **ด้านสุขอนามัย** ปี 2566 มีค่าอยู่ที่ระดับ 99.82 เป็นการพัฒนาอยู่ในระดับดีมาก เพิ่มขึ้นเล็กน้อยจากระดับ 99.54 ในปี 2565 โดย**ตัวชี้วัดที่ส่งผลให้ค่าดัชนีเพิ่มขึ้น** ได้แก่ (1) ตัวชี้วัดสัดส่วนครัวเรือนเกษตรได้กินอาหารมีคุณภาพได้มาตรฐาน ในปี 2566 มีค่าอยู่ที่ระดับ 99.98 เพิ่มขึ้นเล็กน้อยจากปี 2565 ซึ่งอยู่ที่ระดับ 99.92 และ (2) ตัวชี้วัดสัดส่วนครัวเรือนเกษตรมีการจัดบ้านเรือนเป็นระเบียบถูกสุขลักษณะ ในปี 2566 มีค่าอยู่ที่ระดับ 99.66 เพิ่มขึ้นเล็กน้อยจากปี 2565 ซึ่งอยู่ที่ระดับ 99.16

(3) **ด้านการศึกษา** ปี 2566 มีค่าอยู่ที่ระดับ 59.07 เพิ่มขึ้นจากระดับ 57.60 ในปี 2565 แต่ยังเป็นการพัฒนาอยู่ในระดับต้องเร่งแก้ไข เนื่องจากหัวหน้าครัวเรือนเกษตรเป็นผู้สูงอายุ มีอายุโดยเฉลี่ย 60.42 ปี และส่วนใหญ่ได้รับการศึกษาต่ำกว่าภาคบังคับ ทำให้ภาพรวมการศึกษาของเกษตรกรอยู่ในระดับต่ำ

(4) **ด้านสังคม** ปี 2566 มีค่าอยู่ที่ระดับ 91.84 เป็นการพัฒนาอยู่ในระดับดีมาก เพิ่มขึ้นจากระดับ 88.00 ในปี 2565 ซึ่ง**ตัวชี้วัดที่ส่งผลให้ค่าดัชนีเพิ่มขึ้น** ได้แก่ (1) ครัวเรือนเกษตรมีความอบอุ่น ในปี 2566 มีค่าอยู่ที่ระดับ 99.90 เพิ่มขึ้นเล็กน้อยจากปี 2565 ซึ่งมีค่าอยู่ที่ระดับ 99.39 (2) ตัวชี้วัดสัดส่วนจำนวนเกษตรกรที่เป็นสมาชิกสถาบันเกษตรกรต่อจำนวนเกษตรกรทั้งหมด ในปี 2566 มีค่าอยู่ที่ระดับ 86.58 เพิ่มขึ้นจากระดับ 73.12 ในปี 2565 ซึ่งเป็นผลจากการส่งเสริมการรวมกลุ่มเกษตรกรอย่างต่อเนื่อง อาทิ เกษตรแปลงใหญ่ กลุ่มวิสาหกิจชุมชน และ (3) ตัวชี้วัดเกษตรกรมีความภูมิใจต่อความสำเร็จในการทำอาชีพเกษตร ในปี 2566 มีค่าอยู่ที่ระดับ 76.84 เพิ่มขึ้นจากระดับ 70.69 ในปี 2565 เป็นผลจากการที่เกษตรกรมีรายได้เพิ่มขึ้นซึ่งทำให้เกษตรกรมีความมั่นคงในการประกอบอาชีพเกษตรกรรมเพิ่มขึ้น สำหรับ**ตัวชี้วัดที่ส่งผลให้ค่าดัชนีลดลง** คือ ตัวชี้วัดสัดส่วนจำนวนผู้สูงอายุได้รับการดูแลเอาใจใส่จากคนในครัวเรือนเกษตรในปี 2566 มีค่าอยู่ที่ระดับ 99.96 ลดลงเล็กน้อยจากปี 2565 ซึ่งอยู่ที่ระดับ 99.99

(5) **ด้านสิ่งแวดล้อม** ปี 2566 มีค่าอยู่ที่ระดับ 58.40 เป็นการพัฒนาอยู่ในระดับต้องเร่งแก้ไข ลดลงเล็กน้อยจากปี 2565 ซึ่งอยู่ที่ระดับ 58.79 โดย**ตัวชี้วัดที่ส่งผลให้ค่าดัชนีลดลง** คือ ตัวชี้วัดสัดส่วนพื้นที่ที่ได้รับการฟื้นฟูทรัพยากรดินต่อพื้นที่ทางการเกษตรทั้งหมด ในปี 2566 มีค่าอยู่ที่ระดับ 61.97 ลดลงเล็กน้อยจากระดับ 62.67 ในปี 2565 เนื่องจากปี 2566 กรมพัฒนาที่ดิน กระทรวงเกษตรและสหกรณ์ มีเป้าหมายในการดำเนินการฟื้นฟูทรัพยากรดินในพื้นที่ภาคใต้ 246,621 ไร่ ลดลงจาก 254,274 ไร่ ในปี 2565 หรือลดลงร้อยละ 3.01 ส่วน**ตัวชี้วัดที่ส่งผลให้ค่าดัชนีเพิ่มขึ้น** คือ ตัวชี้วัดสัดส่วนของพื้นที่ป่าไม้ต่อพื้นที่ทั้งหมดของภาค ในปี 2566 มีค่าอยู่ที่ระดับ 54.34 เพิ่มขึ้นเล็กน้อยจากปี 2565 ซึ่งอยู่ที่ระดับ 54.32 โดยพื้นที่ป่าไม้ในปี 2566 อยู่ที่ 11.23 ล้านไร่ เพิ่มขึ้น 8,395 ไร่ จาก 11.22 ล้านไร่ ในปี 2565



ภาพที่ 3 ดัชนีความพึงพอใจของเกษตรกรภาคใต้ และองค์ประกอบ 5 ด้าน ปี 2565-2566

2) ภาคเหนือ

(1) **ด้านเศรษฐกิจ** ปี 2566 มีค่าอยู่ที่ระดับ 67.03 เป็นการพัฒนาอยู่ในระดับต้องปรับปรุง ลดลงจากระดับ 70.23 ในปี 2565 โดยตัวชี้วัดที่ส่งผลให้ค่าดัชนีลดลง ได้แก่ (1) ตัวชี้วัดเงินออมของครัวเรือนเกษตร ในปี 2566 มีค่าอยู่ที่ระดับ 74.11 ลดจากระดับ 80.72 ในปี 2565 โดยปี 2566 ครัวเรือนเกษตรมีเงินออม 53,137.69 บาท ลดลงจาก 59,758.12 บาท ในปี 2565 หรือลดลงร้อยละ 11.08 เป็นผลมาจากค่าใช้จ่ายสำหรับการอุปโภคและบริโภคในครัวเรือน ในปี 2566 อยู่ที่ 176,724.87 บาท เพิ่มขึ้นจาก 168,843.53 บาท ในปี 2565 หรือเพิ่มขึ้นร้อยละ 4.67 ในขณะที่รายได้เงินสดสุทธิครัวเรือนเกษตรในปี 2566 เพิ่มขึ้นเล็กน้อยจากปี 2565 เพียงร้อยละ 0.55 (2) ตัวชี้วัดการมีสิทธิในที่ดินทำกิน ในปี 2566 มีค่าอยู่ที่ระดับ 68.59 ลดจากระดับ 72.81 ในปี 2565 ซึ่งครัวเรือนเกษตรมีกรรมสิทธิ์ในที่ดินทำกินและมีสิทธิเข้าทำประโยชน์ในที่ดิน ในปี 2566 16.61 ไร่ ลดลงจาก 17.99 ไร่ ในปี 2565 หรือลดลงร้อยละ 8.35 สะท้อนถึงครัวเรือนเกษตรพึ่งพาการเช่าที่ดินเพิ่มขึ้น และ (3) ตัวชี้วัดรายจ่ายไม่จำเป็นของครัวเรือนเกษตร ในปี 2566 มีค่าอยู่ที่ระดับ 55.57 ลดจากระดับ 64.32 ในปี 2565 โดยปี 2566 รายจ่ายที่ไม่จำเป็นของครัวเรือนเกษตรอยู่ที่ 5,442.94 บาท เพิ่มขึ้นจาก 4,293.27 บาท ในปี 2565 หรือเพิ่มขึ้นร้อยละ 26.78

ทั้งนี้ ตัวชี้วัดที่ส่งผลให้ค่าดัชนีเพิ่มขึ้น ได้แก่ (1) ตัวชี้วัดรายได้เงินสดสุทธิครัวเรือนเกษตร ในปี 2566 มีค่าอยู่ที่ระดับ 77.47 เพิ่มขึ้นเล็กน้อยจากปี 2565 ซึ่งอยู่ที่ระดับ 77.15 โดยปี 2566 มีรายได้เงินสดสุทธิครัวเรือนเกษตรอยู่ที่ 229,862.55 บาท เพิ่มขึ้นเล็กน้อยจาก 228,610.65 บาท ในปี 2565 หรือเพิ่มขึ้นร้อยละ 0.55 ซึ่งมาจากรายได้นอกภาคเกษตรที่เพิ่มขึ้นเพียงร้อยละ 0.81 (2) ตัวชี้วัดการมีงานทำของแรงงานเกษตร ในปี 2566 มีค่าอยู่ที่ระดับ 68.11 เพิ่มขึ้นจากระดับ 65.41 ในปี 2565 และ (3) ตัวชี้วัดสัดส่วนหนี้สินต่อทรัพย์สินของครัวเรือนเกษตร ในปี 2566 มีค่าอยู่ที่ระดับ 50.00 เท่ากับปี 2565 (ครัวเรือนเกษตรมีสัดส่วนหนี้สินต่อทรัพย์สินมากกว่าร้อยละ 5) โดยในปี 2566 ครัวเรือนเกษตรมีสัดส่วนหนี้สินต่อทรัพย์สินร้อยละ 10.61 ลดลงเล็กน้อยจากปี 2565 ซึ่งอยู่ที่ร้อยละ 10.94 เป็นผลจากครัวเรือนเกษตรในปี 2566 มีหนี้สินเฉลี่ย 262,565 บาท เพิ่มขึ้นเล็กน้อยจาก 261,704.88 บาท ในปี 2565 หรือเพิ่มขึ้นเพียงร้อยละ 0.33 โดยหนี้สินส่วนใหญ่ ร้อยละ 54.25 เป็นหนี้สินเพื่อการลงทุนในการทำเกษตร ขณะที่ทรัพย์สินเฉลี่ยในปี 2566 อยู่ที่ 2.47 ล้านบาท เพิ่มขึ้นจาก 2.39 ล้านบาท ในปี 2565 หรือเพิ่มขึ้นร้อยละ 3.44 สะท้อนให้เห็นว่าครัวเรือนเกษตรมีมูลค่าทรัพย์สินเพิ่มขึ้นมากกว่าหนี้สินที่เพิ่มขึ้น จึงเป็นผลให้สัดส่วนหนี้สินต่อทรัพย์สินของครัวเรือนเกษตรลดลง

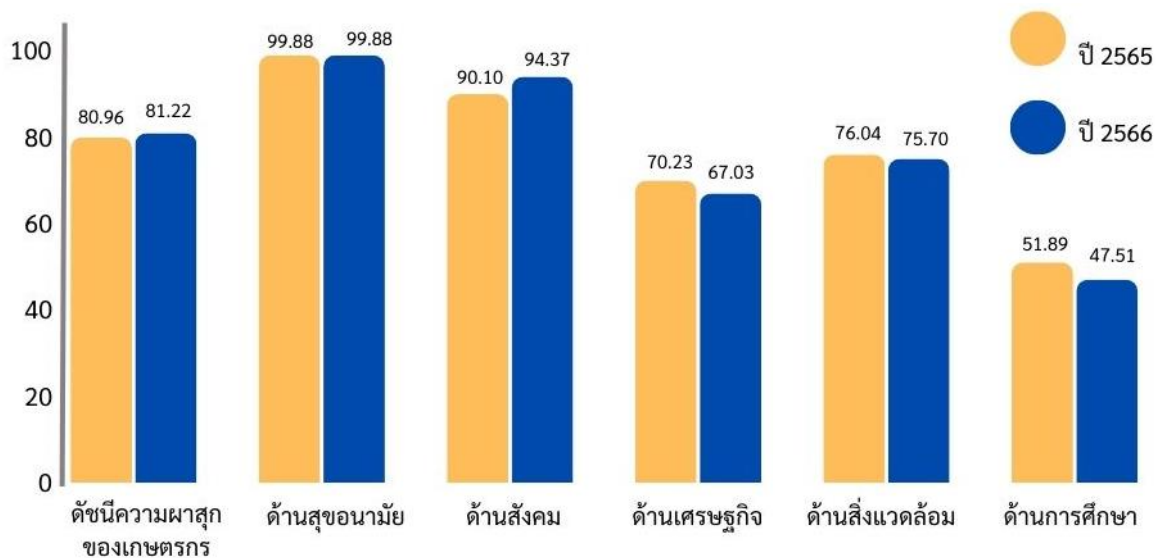
(2) **ด้านสุขอนามัย** ปี 2566 มีค่าอยู่ที่ระดับ 99.88 เป็นการพัฒนาอยู่ในระดับดีมาก เพิ่มขึ้นเล็กน้อยจากปี 2565 ซึ่งอยู่ที่ระดับ 99.85 โดยตัวชี้วัดที่ส่งผลให้ค่าดัชนีเพิ่มขึ้น คือ ตัวชี้วัดสัดส่วนครัวเรือนเกษตรได้กินอาหารมีคุณภาพได้มาตรฐาน ในปี 2566 มีค่าอยู่ที่ระดับ 99.97 เพิ่มขึ้นเล็กน้อยจากปี 2565 ซึ่งอยู่ที่ระดับ 99.96 ส่วนตัวชี้วัดที่ส่งผลให้ค่าดัชนีลดลง คือ ตัวชี้วัดสัดส่วนครัวเรือนเกษตรมีการจัดบ้านเรือนเป็นระเบียบถูกสุขลักษณะ มีค่าอยู่ที่ระดับ 99.78 ลดลงเล็กน้อยจากปี 2565 ซึ่งอยู่ที่ระดับ 99.80

(3) **ด้านการศึกษา** ปี 2566 มีค่าดัชนีอยู่ที่ระดับ 47.51 เป็นการพัฒนาอยู่ในระดับต้องเร่งแก้ไข ลดจากระดับ 51.86 ในปี 2565 เนื่องจากหัวหน้าครัวเรือนเกษตรเป็นผู้สูงอายุ มีอายุโดยเฉลี่ย 59.91 ปี และส่วนใหญ่ได้รับการศึกษาค่ำกว่าภาคบังคับ ทำให้ภาพรวมการศึกษาของเกษตรกรอยู่ในระดับต่ำ

(4) **ด้านสังคม** ปี 2566 มีค่าดัชนีอยู่ที่ระดับ 94.37 เป็นการพัฒนาอยู่ในระดับดี เพิ่มขึ้นจากระดับ 90.10 ในปี 2565 โดยตัวชี้วัดที่ส่งผลให้ค่าดัชนีเพิ่มขึ้น ได้แก่ (1) ตัวชี้วัดครัวเรือนเกษตรมีความอบอุ่น ในปี 2566 มีค่าอยู่ที่ระดับ 99.89 เพิ่มขึ้นเล็กน้อยจากปี 2565 ซึ่งอยู่ที่ระดับ 99.63 (2) ตัวชี้วัดสัดส่วนจำนวนเกษตรกรที่เป็นสมาชิกสถาบันเกษตรกรต่อจำนวนเกษตรกรทั้งหมด ในปี 2566 มีค่าอยู่ที่ระดับ 98.82 เพิ่มขึ้นจากระดับ 88.40 ในปี 2565 ซึ่งเป็นผลจากการส่งเสริมการรวมกลุ่มเกษตรกรอย่างต่อเนื่อง อาทิ เกษตรแปลงใหญ่

กลุ่มวิสาหกิจชุมชน และ (3) ตัวชี้วัดเกษตรกรมีความภูมิใจต่อความสำเร็จในการทำอาชีพเกษตรกร ในปี 2566 มีค่าอยู่ที่ระดับ 73.83 เพิ่มขึ้นจากระดับ 62.67 ในปี 2565 เป็นผลจากการที่เกษตรกรมีรายได้เพิ่มขึ้น จึงทำให้เกษตรกรมีความมั่นคงในการประกอบอาชีพเกษตรกรเพิ่มขึ้น สำหรับตัวชี้วัดที่ส่งผลให้ค่าดัชนีลดลง คือ ตัวชี้วัดสัดส่วนจำนวนผู้สูงอายุได้รับการดูแลเอาใจใส่จากคนในครัวเรือนเกษตรกร ในปี 2566 มีค่าอยู่ที่ระดับ 99.92 ลดลงเล็กน้อยจากปี 2565 ซึ่งอยู่ที่ระดับ 99.99

(5) **ด้านสิ่งแวดล้อม** ปี 2566 มีค่าดัชนีอยู่ที่ระดับ 75.70 เป็นการพัฒนายู่ในระดับปานกลาง ลดลงเล็กน้อยจากปี 2565 ซึ่งอยู่ที่ระดับ 76.04 โดยตัวชี้วัดที่ส่งผลให้ค่าดัชนีลดลง ได้แก่ (1) ตัวชี้วัดสัดส่วนของพื้นที่ป่าไม้ต่อพื้นที่ทั้งหมดของภาค ในปี 2566 มีค่าอยู่ที่ระดับ 82.00 ลดลงเล็กน้อยจากปี 2565 ซึ่งอยู่ที่ระดับ 82.20 โดยพื้นที่ป่าไม้ในปี 2566 อยู่ที่ 55.90 ล้านไร่ ลดลง 213,975 ไร่ จาก 56.11 ล้านไร่ ในปี 2565 และ (2) ตัวชี้วัดสัดส่วนพื้นที่ที่ได้รับการฟื้นฟูทรัพยากรดินต่อพื้นที่ทางการเกษตรทั้งหมด ในปี 2566 มีค่าอยู่ที่ระดับ 68.13 ลดลงเล็กน้อยจากปี 2565 ซึ่งอยู่ที่ระดับ 68.67 เนื่องจากปี 2566 กรมพัฒนาที่ดิน กระทรวงเกษตรและสหกรณ์ มีเป้าหมายในการดำเนินการฟื้นฟูทรัพยากรดินในพื้นที่ภาคเหนือ 454,698 ไร่ ลดลงจาก 463,281 ไร่ ในปี 2565 หรือลดลงร้อยละ 1.85



ภาพที่ 4 ดัชนีความพึงพอใจของเกษตรกรภาคเหนือ และองค์ประกอบ 5 ด้าน ปี 2565-2566

3) ภาคกลาง

(1) **ด้านเศรษฐกิจ** ปี 2566 มีค่าดัชนีอยู่ที่ระดับ 77.35 เป็นการพัฒนาอยู่ในระดับปานกลาง ลดลงจากระดับ 81.82 ในปี 2565 โดยตัวชี้วัดที่ส่งผลให้ค่าดัชนีลดลง ได้แก่ (1) ตัวชี้วัดรายได้เงินสดสุทธิครัวเรือนเกษตร ในปี 2566 มีค่าอยู่ที่ระดับ 100 เท่ากับปี 2565 (รายได้เงินสดสุทธิครัวเรือนเกษตรมากกว่า 320,000 บาท) โดยปี 2566 มีรายได้เงินสดสุทธิครัวเรือนเกษตรอยู่ที่ 373,169.84 บาท ลดลงจาก 378,426.64 บาท ในปี 2565 หรือลดลงร้อยละ 1.39 (2) ตัวชี้วัดเงินออมของครัวเรือนเกษตร ในปี 2566 มีค่าอยู่ที่ระดับ 100 เท่ากับปี 2565 (ครัวเรือนเกษตรมีเงินสดคงเหลือก่อนการชำระหนี้หรือเงินออมมากกว่า 65,000 บาท) โดยในปี 2566 มีเงินออม 157,445.17 บาท ลดลงจาก 163,533.50 บาท ในปี 2565 หรือลดลงร้อยละ 3.72 ซึ่งเป็นผลจากรายได้เงินสดสุทธิครัวเรือนเกษตร ลดลงร้อยละ 1.39 ประกอบกับรายจ่ายสำหรับการอุปโภคและบริโภคที่เพิ่มขึ้นเล็กน้อยร้อยละ 0.39 (3) ตัวชี้วัดการมีงานทำของแรงงานเกษตร ในปี 2566 มีค่าอยู่ที่ระดับ 72.10 ลดลงเล็กน้อยจากระดับ 73.91 ในปี 2565 (4) ตัวชี้วัดการมีสิทธิในที่ดินทำกิน ในปี 2566 มีค่าอยู่ที่ระดับ 50.93 ลดลงจากระดับ 57.32 ในปี 2565 ซึ่งครัวเรือนเกษตรมีกรรมสิทธิ์ในที่ดินทำกินและมีสิทธิเข้าทำประโยชน์ในที่ดิน ในปี 2566 อยู่ที่ 14.28 ไร่ ลดลงจาก 16.98 ไร่ ในปี 2565 หรือลดลงร้อยละ 18.86 และ (5) ตัวชี้วัดสัดส่วนหนี้สินต่อทรัพย์สินของครัวเรือนเกษตร ในปี 2566 มีค่าอยู่ที่ระดับ 50.00 (ครัวเรือนเกษตรมีสัดส่วนหนี้สินต่อทรัพย์สินมากกว่าร้อยละ 5) ลดลงมาจากระดับ 79.88 ในปี 2565 โดยปี 2566 ครัวเรือนเกษตรมีสัดส่วนหนี้สินต่อทรัพย์สินร้อยละ 5.2 เพิ่มขึ้นจากร้อยละ 3.01 ในปี 2565 ซึ่งปี 2566 ครัวเรือนเกษตรมีหนี้สินเฉลี่ย 244,287.16 บาท เพิ่มขึ้นจาก 173,224.43 บาท ในปี 2565 หรือเพิ่มขึ้นสูงถึงร้อยละ 41.02 โดยส่วนใหญ่เป็นหนี้สินที่ใช้เพื่อการลงทุนในการทำเกษตรถึงร้อยละ 71.08 ของหนี้สินทั้งหมด ในขณะที่ทรัพย์สินเฉลี่ยในปี 2566 อยู่ที่ 4.70 ล้านบาท ลดลงจาก 5.75 ล้านบาท ในปี 2565 หรือลดลงร้อยละ 18.35

ทั้งนี้ ตัวชี้วัดที่ส่งผลให้ค่าดัชนีเพิ่มขึ้น ได้แก่ ตัวชี้วัดรายจ่ายไม่จำเป็นของครัวเรือนเกษตร (เครื่องดื่มแอลกอฮอล์และยาสูบ) ในปี 2566 มีค่าอยู่ที่ระดับ 52.49 เพิ่มขึ้นจากระดับ 50.00 ในปี 2565 เนื่องจากครัวเรือนเกษตรมีรายจ่ายที่ไม่จำเป็นลดลง โดยปี 2566 มีรายจ่ายไม่จำเป็นอยู่ที่ 5,751.41 บาท ลดลงจาก 6,290.37 บาท ในปี 2565 หรือลดลงร้อยละ 8.57

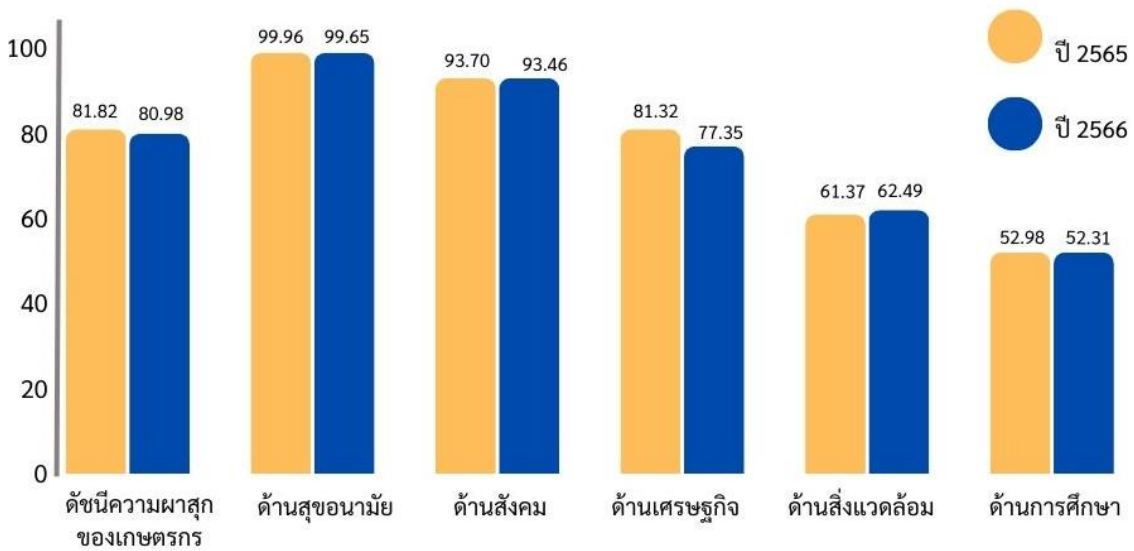
(2) **ด้านสุขอนามัย** ปี 2566 มีค่าอยู่ที่ระดับ 99.65 เป็นการพัฒนาอยู่ในระดับดีมาก ลดลงเล็กน้อยจากระดับ 99.96 ในปี 2565 โดยตัวชี้วัดที่ส่งผลให้ค่าดัชนีลดลง ได้แก่ (1) ตัวชี้วัดสัดส่วนครัวเรือนเกษตรได้กินอาหารมีคุณภาพได้มาตรฐาน ในปี 2566 มีค่าอยู่ที่ระดับ 99.93 ลดลงเล็กน้อยจากปี 2565 ซึ่งอยู่ที่ระดับ 99.94 และ (2) ตัวชี้วัดสัดส่วนครัวเรือนเกษตรมีการจัดบ้านเรือนเป็นระเบียบถูกสุขลักษณะ มีค่าอยู่ที่ระดับ 99.36 ลดลงเล็กน้อยจากปี 2565 ซึ่งอยู่ที่ระดับ 99.87

(3) **ด้านการศึกษา** ปี 2566 มีค่าอยู่ที่ระดับ 52.31 เป็นการพัฒนาอยู่ในระดับต้องเร่งแก้ไข ลดลงเล็กน้อยจากปี 2565 ซึ่งอยู่ที่ระดับ 52.98 เนื่องจากหัวหน้าครัวเรือนเกษตรเป็นผู้สูงอายุ มีอายุโดยเฉลี่ย 58.38 ปี และส่วนใหญ่ได้รับการศึกษาต่ำกว่าภาคบังคับ ทำให้ภาพรวมการศึกษาของเกษตรกรอยู่ในระดับต่ำ

(4) **ด้านสังคม** ปี 2566 มีค่าดัชนีอยู่ที่ระดับ 93.46 เป็นการพัฒนาอยู่ในระดับดีมาก ลดลงเล็กน้อยจากปี 2565 ซึ่งอยู่ที่ระดับ 93.70 โดยตัวชี้วัดที่ส่งผลให้ค่าดัชนีลดลง ได้แก่ (1) ตัวชี้วัดสัดส่วนจำนวนผู้สูงอายุได้รับการดูแลเอาใจใส่จากคนในครัวเรือนเกษตร ในปี 2566 มีค่าอยู่ที่ระดับ 99.94 ลดลงเล็กน้อยจากปี 2565 ซึ่งอยู่ที่ระดับ 99.99 และ (2) ตัวชี้วัดสัดส่วนจำนวนเกษตรกรที่เป็นสมาชิกสถาบันเกษตรกรต่อจำนวนเกษตรกรทั้งหมด ในปี 2566 มีค่าอยู่ที่ระดับ 82.37 ลดลงจากระดับ 85.93 ในปี 2565 สำหรับ

ตัวชี้วัดที่ส่งผลให้ค่าดัชนีเพิ่มขึ้น ได้แก่ (1) ตัวชี้วัดครัวเรือนเกษตรมีความอบอุ่น มีค่าอยู่ที่ระดับ 99.94 เพิ่มขึ้นเล็กน้อยจากปี 2565 ซึ่งอยู่ที่ระดับ 99.62 และ (2) ตัวชี้วัดเกษตรกรมีความภูมิใจต่อความสำเร็จในการทำอาชีพเกษตรในปี 2566 มีค่าอยู่ที่ระดับ 89.21 เพิ่มขึ้นจากระดับ 87.39 ในปี 2565

(5) **ด้านสิ่งแวดล้อม** ปี 2566 มีค่าอยู่ที่ระดับ 62.49 เป็นการพัฒนาอยู่ในระดับต้องปรับปรุงเพิ่มขึ้นเล็กน้อยจากปี 2565 ซึ่งอยู่ที่ระดับ 61.37 โดยตัวชี้วัดที่ส่งผลให้ค่าดัชนีเพิ่มขึ้น คือ ตัวชี้วัดสัดส่วนพื้นที่ที่ได้รับการฟื้นฟูทรัพยากรดินต่อพื้นที่ทางการเกษตรทั้งหมด ในปี 2566 มีค่าอยู่ที่ระดับ 65.37 เพิ่มขึ้นจากระดับ 62.44 ในปี 2565 เนื่องจากปี 2566 กรมพัฒนาที่ดิน กระทรวงเกษตรและสหกรณ์ มีเป้าหมายในการดำเนินการฟื้นฟูทรัพยากรดินในพื้นที่ภาคกลาง 388,587 ไร่ เพิ่มขึ้นจาก 344,422 ไร่ ในปี 2565 หรือเพิ่มขึ้นร้อยละ 12.82 สำหรับตัวชี้วัดที่ส่งผลให้ค่าดัชนีลดลง คือ ตัวชี้วัดสัดส่วนของพื้นที่ป่าไม้ต่อพื้นที่ทั้งหมดของภาค ในปี 2566 มีค่าอยู่ที่ระดับ 59.33 ลดลงเล็กน้อยจากปี 2565 ซึ่งอยู่ที่ระดับ 60.26 โดยพื้นที่ป่าไม้ในปี 2566 อยู่ที่ 19.08 ล้านไร่ ลดลง 24,662.95 ไร่ จาก 19.10 ล้านไร่ ในปี 2565 โดยสาเหตุส่วนหนึ่งมาจากภาครัฐดำเนินการจัดที่ดินทำกินในพื้นที่ป่าภายใต้โครงการคณะกรรมการนโยบายที่ดินแห่งชาติ (คทช.) ให้กับชุมชน เพื่อทำเกษตรกรรมและเป็นพื้นที่สาธารณประโยชน์ในชุมชน และปัญหาไฟป่า



ภาพที่ 5 ดัชนีความพึงพอใจของเกษตรกรภาคกลาง และองค์ประกอบ 5 ด้าน ปี 2565-2566

4) ภาคตะวันออกเฉียงเหนือ

(1) **ด้านเศรษฐกิจ** ปี 2566 มีค่าอยู่ที่ระดับ 78.21 เป็นการพัฒนาอยู่ในระดับปานกลาง ลดลงเล็กน้อยจากระดับ 79.73 ในปี 2565 โดยตัวชี้วัดที่ส่งผลให้ค่าดัชนีลดลง ได้แก่ (1) ตัวชี้วัดการมีสิทธิในที่ดินทำกิน ในปี 2566 มีค่าอยู่ที่ระดับ 88.04 ลดลงเล็กน้อยจากปี 2565 ซึ่งอยู่ที่ระดับ 88.53 โดยปี 2566 คราวเรือนเกษตรมีกรรมสิทธิ์ในที่ดินทำกินและมีสิทธิเข้าทำประโยชน์ในที่ดิน 18.02 ไร่ ลดลงเล็กน้อยจาก 18.18 ไร่ ในปี 2565 หรือลดลงร้อยละ 0.88 (2) ตัวชี้วัดรายจ่ายไม่จำเป็นของครัวเรือนเกษตร (เครื่องดื่มแอลกอฮอล์และยาสูบ) ในปี 2566 มีค่าอยู่ที่ระดับ 72.29 ลดลงจากระดับ 82.09 ในปี 2565 โดยปี 2566 ครัวเรือนเกษตรมีรายจ่ายที่ไม่จำเป็น 3,771.24 บาท เพิ่มขึ้นจาก 2,791.07 บาท ในปี 2565 หรือเพิ่มขึ้นร้อยละ 35.12 (3) ตัวชี้วัดการมีงานทำของแรงงานเกษตร ในปี 2566 มีค่าอยู่ที่ระดับ 53.06 ลดลงจากระดับ 58.49 ในปี 2565 และ (4) ตัวชี้วัดสัดส่วนหนี้สินต่อทรัพย์สินของครัวเรือนเกษตร ในปี 2566 มีค่าอยู่ที่ระดับ 50.00 เท่ากับปี 2565 (ครัวเรือนเกษตรมีสัดส่วนหนี้สินต่อทรัพย์สินมากกว่าร้อยละ 5) ซึ่งในปี 2566 ครัวเรือนเกษตรมีสัดส่วนหนี้สินต่อทรัพย์สินร้อยละ 8.02 เพิ่มขึ้นจากร้อยละ 7.96 ในปี 2565 โดยปี 2566 ครัวเรือนเกษตรมีหนี้สินเฉลี่ย 222,715.22 บาท เพิ่มขึ้นจาก 208,402.75 บาท ในปี 2565 หรือเพิ่มขึ้นถึงร้อยละ 6.87 โดยส่วนใหญ่เป็นหนี้สินที่ใช้เพื่อการลงทุนในการทำเกษตรถึงร้อยละ 47.84 ของหนี้สินทั้งหมด สำหรับทรัพย์สินเฉลี่ยในปี 2566 อยู่ที่ 2.78 ล้านบาท เพิ่มขึ้นจาก 2.61 ล้านบาท ในปี 2565 หรือเพิ่มขึ้นถึงร้อยละ 6.11

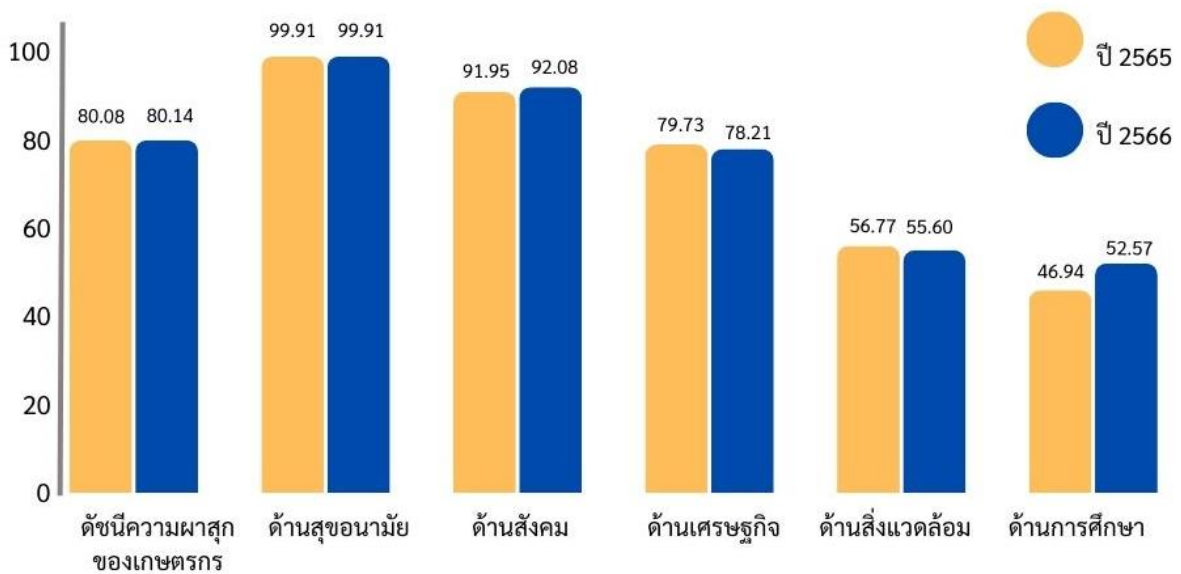
ทั้งนี้ ตัวชี้วัดที่ส่งผลให้ค่าดัชนีเพิ่มขึ้น ได้แก่ (1) ตัวชี้วัดเงินออมของครัวเรือนเกษตร ในปี 2566 มีค่าอยู่ที่ระดับ 100 เท่ากับปี 2565 (ครัวเรือนเกษตรมีเงินออมเฉลี่ยสูงกว่า 65,000 บาทต่อปี) ซึ่งปี 2566 ครัวเรือนเกษตรมีเงินออม 90,949.80 บาท เพิ่มขึ้นจาก 85,866.10 บาท ในปี 2565 หรือเพิ่มขึ้นร้อยละ 5.92 เป็นผลจากรายได้เงินสดสุทธิครัวเรือนเกษตรเพิ่มขึ้นร้อยละ 6.15 และ (2) ตัวชี้วัดรายได้เงินสดสุทธิครัวเรือนเกษตร ในปี 2566 มีค่าอยู่ที่ระดับ 81.23 เพิ่มขึ้นจากระดับ 77.68 ในปี 2565 โดยปี 2566 มีรายได้เงินสดสุทธิครัวเรือนเกษตรอยู่ที่ 244,906.43 บาท เพิ่มขึ้นจาก 230,720.14 บาท ในปี 2565 หรือเพิ่มขึ้นร้อยละ 6.15

(2) **ด้านสุขอนามัย** ปี 2566 มีค่าอยู่ที่ระดับ 99.91 เท่ากับปี 2565 ซึ่งเป็นการพัฒนาอยู่ในระดับดีมาก โดยตัวชี้วัดที่ส่งผลให้ค่าดัชนีเพิ่มขึ้น คือ (1) ตัวชี้วัดสัดส่วนครัวเรือนเกษตรได้กินอาหารมีคุณภาพได้มาตรฐาน ในปี 2566 มีค่าอยู่ที่ระดับ 99.98 เพิ่มขึ้นเล็กน้อยจากปี 2565 ซึ่งอยู่ที่ระดับ 99.94 สำหรับตัวชี้วัดที่ส่งผลให้ค่าดัชนีลดลง คือ ตัวชี้วัดสัดส่วนครัวเรือนเกษตรมีการจัดบ้านเรือนเป็นระเบียบถูกสุขลักษณะ ในปี 2566 มีค่าอยู่ที่ระดับ 99.84 ลดลงเล็กน้อยจากปี 2565 ซึ่งอยู่ที่ระดับ 99.87

(3) **ด้านการศึกษา** ปี 2566 มีค่าอยู่ที่ระดับ 52.57 เพิ่มขึ้นจากระดับ 46.94 ในปี 2565 แต่ยังเป็นการพัฒนาอยู่ในระดับต้องเร่งแก้ไข เนื่องจากหัวหน้าครัวเรือนเกษตรเป็นผู้สูงอายุ มีอายุโดยเฉลี่ย 58.87 ปี และส่วนใหญ่ได้รับการศึกษาต่ำกว่าภาคบังคับ ทำให้ภาพรวมการศึกษาของเกษตรกรอยู่ในระดับต่ำ

(4) **ด้านสังคม** ปี 2566 มีค่าอยู่ที่ระดับ 92.08 เป็นการพัฒนาอยู่ในระดับดีมาก เพิ่มขึ้นเล็กน้อยจากระดับ 91.95 ในปี 2565 โดยตัวชี้วัดที่ส่งผลให้ค่าดัชนีเพิ่มขึ้น ได้แก่ (1) ตัวชี้วัดครัวเรือนเกษตรมีความอบอุ่น ในปี 2566 มีค่าอยู่ที่ระดับ 99.89 เพิ่มขึ้นเล็กน้อยจากปี 2565 ซึ่งอยู่ที่ระดับ 99.69 และ (2) ตัวชี้วัดเกษตรกรมีความภูมิใจต่อความสำเร็จในการทำอาชีพเกษตร ในปี 2566 มีค่าอยู่ที่ระดับ 84.32 เพิ่มขึ้นจากระดับ 80.46 ในปี 2565 สำหรับตัวชี้วัดที่ส่งผลให้ค่าดัชนีลดลง ได้แก่ (1) ตัวชี้วัดสัดส่วนจำนวนผู้สูงอายุได้รับการดูแลเอาใจใส่จากคนในครัวเรือนเกษตร ในปี 2566 มีค่าอยู่ที่ระดับ 99.92 ลดลงจากปี 2565 ซึ่งอยู่ที่ระดับ 99.98 และ (2) ตัวชี้วัดสัดส่วนจำนวนเกษตรกรที่เป็นสมาชิกสถาบันเกษตรกรต่อจำนวนเกษตรกรทั้งหมด ในปี 2566 มีค่าดัชนีอยู่ที่ระดับ 81.03 ลดลงจากระดับ 84.25 ในปี 2565

(5) **ด้านสิ่งแวดล้อม** ปี 2566 มีค่าอยู่ที่ระดับ 55.60 เป็นการพัฒนายู่ในระดับต้องเร่งแก้ไข ลดลงเล็กน้อยจากระดับ 56.77 ในปี 2565 โดยตัวชี้วัดที่ส่งผลให้ค่าดัชนีลดลง ได้แก่ (1) ตัวชี้วัดสัดส่วนพื้นที่ที่ได้รับการฟื้นฟูทรัพยากรดินต่อพื้นที่ทางการเกษตรทั้งหมด ในปี 2566 มีค่าอยู่ที่ระดับ 60.26 ลดลงจากระดับ 62.23 ในปี 2565 เนื่องจากปี 2566 กรมพัฒนาที่ดิน กระทรวงเกษตรและสหกรณ์ มีเป้าหมายในการดำเนินการฟื้นฟูทรัพยากรดินในพื้นที่ภาคตะวันออกเฉียงเหนือ 642,922 ไร่ ลดลงจาก 704,027 ไร่ ในปี 2565 หรือลดลงร้อยละ 8.68 และ (2) ตัวชี้วัดสัดส่วนของพื้นที่ป่าไม้ต่อพื้นที่ทั้งหมดของภาค ในปี 2566 มีค่าอยู่ที่ระดับ 50.00 เท่ากับปี 2565 (พื้นที่ป่าไม้ต่ำกว่าร้อยละ 20 ของพื้นที่ภาค) โดยพื้นที่ป่าไม้ภาคตะวันออกเฉียงเหนือในปี 2566 อยู่ที่ 15.61 ล้านไร่ ลดลง 87,575 ไร่ จาก 15.70 ล้านไร่ ในปี 2565 โดยสาเหตุส่วนหนึ่งมาจากภาครัฐดำเนินการจัดที่ดินทำกินในพื้นที่ป่าภายใต้โครงการคณะกรรมการนโยบายที่ดินแห่งชาติ (คทช.) ให้กับชุมชน เพื่อทำเกษตรกรรมและเป็นพื้นที่สาธารณประโยชน์ในชุมชน และปัญหาไฟป่า



ภาพที่ 6 ดัชนีความผาสุกของเกษตรกรภาคตะวันออกเฉียงเหนือ และองค์ประกอบ 5 ด้าน ปี 2565-2566

ตารางที่ 2 ดัชนีความพึงพอใจของเกษตรกร ระดับประเทศและระดับภูมิภาค ปี 2566

ดัชนี/ตัวชี้วัด	ประเทศ	ภาคเหนือ	ภาค		
			ตะวันออก เฉิงเหิง	ภาคกลาง	ภาคใต้
ดัชนีความพึงพอใจของเกษตรกร	80.79	81.22	80.14	80.98	82.29
1) ดัชนีด้านเศรษฐกิจ	76.97	67.03	78.21	77.35	84.88
(1) รายได้เงินสดสุทธิครัวเรือนเกษตรกร	95.64	77.47	81.23	100.00	100.00
(2) การมีสิทธิในที่ดินทำกิน	67.88	68.59	88.04	50.93	99.34
(3) การมีงานทำของแรงงานเกษตรกร	61.68	68.11	53.06	72.10	68.71
(4) รายจ่ายไม่จำเป็นของครัวเรือนเกษตรกร	57.38	55.57	72.29	52.49	50.00
(5) เงินออมของครัวเรือนเกษตรกร	100.00	74.11	100.00	100.00	100.00
(6) สัดส่วนหนี้สินต่อทรัพย์สิน ของครัวเรือนเกษตรกร	50.00	50.00	50.00	50.00	62.13
2) ดัชนีด้านสุขอนามัย	99.86	99.88	99.91	99.65	99.82
(1) สัดส่วนครัวเรือนเกษตรกรได้กินอาหาร มีคุณภาพได้มาตรฐาน	99.98	99.97	99.98	99.93	99.98
(2) สัดส่วนครัวเรือนเกษตรกรมีการจัดบ้านเรือน เป็นระเบียบถูกสุขลักษณะ	99.74	99.78	99.84	99.36	99.66
3) ดัชนีด้านการศึกษา	52.20	47.51	52.57	52.31	59.07
(1) ร้อยละสมาชิกครัวเรือนเกษตรกรได้รับ การศึกษาตามภาคบังคับและสูงกว่าภาคบังคับ	52.20	47.51	52.57	52.31	59.07
4) ดัชนีด้านสังคม	92.83	94.37	92.08	93.46	91.84
(1) เกษตรกรมีความภูมิใจต่อความสำเร็จ ในการทำอาชีพเกษตรกร	82.22	73.83	84.32	89.21	76.84
(2) ครัวเรือนเกษตรกรมีความอบอุ่น	99.85	99.89	99.81	99.94	99.90
(3) สัดส่วนจำนวนผู้สูงอายุได้รับการดูแลเอาใจใส่ จากคนในครัวเรือนเกษตรกร	99.92	99.92	99.90	99.94	99.96
(4) สัดส่วนจำนวนเกษตรกรที่เป็นสมาชิก สถาบันเกษตรกรต่อจำนวนเกษตรกรทั้งหมด	86.65	98.82	81.03	82.37	86.58
5) ดัชนีด้านสิ่งแวดล้อม	62.39	75.70	55.60	62.49	58.40
(1) สัดส่วนพื้นที่ป่าไม้ต่อพื้นที่ทั้งหมดของประเทศ	61.47	82.00	50.00	59.33	54.34
(2) สัดส่วนพื้นที่ที่ได้รับการฟื้นฟูทรัพยากรดิน ต่อพื้นที่ทางการเกษตรทั้งหมด	63.29	68.13	60.26	65.37	61.97

หมายเหตุ: ปี 2563 ไม่มีการจัดทำดัชนีความพึงพอใจของเกษตรกร เนื่องจากการแพร่ระบาดของโควิด-19 ที่รุนแรง ทำให้หน่วยงานที่เกี่ยวข้อง ไม่สามารถลงพื้นที่จัดเก็บข้อมูลได้ครบถ้วน

เกณฑ์การวัดผล

คะแนนอยู่ระหว่าง 90.00-100.00	คือ การพัฒนาอยู่ในระดับดีมาก
คะแนนอยู่ระหว่าง 80.00-89.99	คือ การพัฒนาอยู่ในระดับดี
คะแนนอยู่ระหว่าง 70.00-79.99	คือ การพัฒนาอยู่ในระดับปานกลาง
คะแนนอยู่ระหว่าง 60.00-69.99	คือ การพัฒนาอยู่ในระดับต้องปรับปรุง
คะแนนอยู่ระหว่าง 0-59.99	คือ การพัฒนาอยู่ในระดับต้องเร่งแก้ไข

ที่มา: กองนโยบายและแผนพัฒนาการเกษตร สำนักงานเศรษฐกิจการเกษตร

ตารางที่ 3 ดัชนีความพึงพอใจของเกษตรกรภาคใต้ ปี 2560-2566

ดัชนี/ตัวชี้วัด	แผนฯ 12 (ปี 2560-2565)					แผนฯ 13
	2560	2566	2562	2564	2565	2566
ดัชนีความพึงพอใจของเกษตรกร	79.83	81.81	81.69	82.18	81.57	82.29
1) ด้านเศรษฐกิจ	83.42	88.41	84.05	86.28	86.71	84.88
(1) รายได้เงินสดสุทธิครัวเรือนเกษตรกร	81.16	98.05	100.00	100.00	100.00	100.00
(2) การมีสิทธิในที่ดินทำกิน	91.23	94.91	96.73	98.76	98.37	99.34
(3) การมีงานทำของแรงงานเกษตรกร	93.01	74.55	57.16	63.52	78.17	68.71
(4) รายจ่ายไม่จำเป็นของครัวเรือนเกษตรกร	63.82	70.14	70.19	79.84	70.94	50.00
(5) เงินออมของครัวเรือนเกษตรกร	100.00	100.00	100.00	100.00	100.00	100.00
(6) สัดส่วนหนี้สินต่อทรัพย์สินของครัวเรือนเกษตรกร	50.00	83.81	50.00	50.00	50.00	62.13
2) ด้านสุขอนามัย	95.34	96.66	97.69	97.78	99.54	99.82
(1) สัดส่วนครัวเรือนเกษตรกรได้กินอาหาร มีคุณภาพได้มาตรฐาน	98.61	98.82	99.31	99.55	99.92	99.98
(2) สัดส่วนครัวเรือนเกษตรกรมีการจัด บ้านเรือนเป็นระเบียบถูกสุขลักษณะ	91.83	94.40	96.02	95.94	99.16	99.66
3) ด้านการศึกษา	57.38	58.92	58.26	62.19	57.60	59.07
(1) ร้อยละสมาชิกครัวเรือนเกษตรกรได้รับ การศึกษาตามภาคบังคับและสูงกว่าภาคบังคับ	57.38	58.92	58.26	62.19	57.60	59.07
4) ด้านสังคม	86.91	88.64	90.07	90.39	88.00	91.84
(1) เกษตรกรมีความภูมิใจต่อความสำเร็จ ในการทำอาชีพเกษตรกร	54.90	62.12	66.16	83.00	70.69	76.84
(2) ครัวเรือนเกษตรกรมีความอบอุ่น	99.04	99.30	99.77	98.50	99.39	99.90
(3) สัดส่วนจำนวนผู้สูงอายุได้รับการดูแล เอาใจใส่จากคนในครัวเรือนเกษตรกร	99.92	99.94	99.99	99.95	99.99	99.96
(4) สัดส่วนจำนวนเกษตรกรที่เป็นสมาชิก สถาบันเกษตรกรต่อจำนวนเกษตรกรทั้งหมด	78.92	82.84	86.21	75.38	73.12	86.58
5) ด้านสิ่งแวดล้อม	63.05	62.41	64.69	60.23	58.79	58.40
(1) สัดส่วนพื้นที่ป่าไม้ต่อพื้นที่ทั้งหมด ของประเทศ	54.00	54.02	54.28	54.31	54.32	54.34
(2) สัดส่วนพื้นที่ที่ได้รับการฟื้นฟูทรัพยากรดิน ต่อพื้นที่ทางการเกษตรทั้งหมด	70.06	68.99	72.52	65.17	62.67	61.97

หมายเหตุ: ปี 2563 ไม่มีการจัดทำดัชนีความพึงพอใจของเกษตรกร เนื่องจากการแพร่ระบาดของโควิด-19 ที่รุนแรง ทำให้หน่วยงานที่เกี่ยวข้อง ไม่สามารถลงพื้นที่จัดเก็บข้อมูลได้ครบถ้วน

เกณฑ์การวัดผล

- คะแนนอยู่ระหว่าง 90.00-100.00 คือ การพัฒนาอยู่ในระดับดีมาก
- คะแนนอยู่ระหว่าง 80.00-89.99 คือ การพัฒนาอยู่ในระดับดี
- คะแนนอยู่ระหว่าง 70.00-79.99 คือ การพัฒนาอยู่ในระดับปานกลาง
- คะแนนอยู่ระหว่าง 60.00-69.99 คือ การพัฒนาอยู่ในระดับต้องปรับปรุง
- คะแนนอยู่ระหว่าง 0-59.99 คือ การพัฒนาอยู่ในระดับต้องเร่งแก้ไข

ที่มา: กองนโยบายและแผนพัฒนาการเกษตร สำนักงานเศรษฐกิจการเกษตร

ตารางที่ 4 ดัชนีความพึงพอใจของเกษตรกรภาคเหนือ ปี 2560-2566

ดัชนี/ตัวชี้วัด	แผนฯ 12 (ปี 2560-2565)					แผนฯ 13
	2560	2566	2562	2564	2565	2566
ดัชนีความพึงพอใจของเกษตรกร	79.88	81.67	82.49	81.12	80.96	81.22
1) ด้านเศรษฐกิจ	65.53	68.43	62.73	69.15	70.23	67.03
(1) รายได้เงินสดสุทธิครัวเรือนเกษตรกร	66.11	73.24	73.39	75.13	77.15	77.47
(2) การมีสิทธิในที่ดินทำกิน	62.52	73.20	69.75	73.17	74.24	68.59
(3) การมีงานทำของแรงงานเกษตรกร	57.31	66.78	51.51	63.92	63.63	68.11
(4) รายจ่ายไม่จำเป็นของครัวเรือนเกษตรกร	64.58	62.26	64.52	64.43	67.07	55.57
(5) เงินออมของครัวเรือนเกษตรกร	83.05	77.91	60.00	80.13	80.72	74.11
(6) สัดส่วนหนี้สินต่อทรัพย์สินของครัวเรือนเกษตรกร	50.00	50.00	50.00	50.00	50.00	50.00
2) ด้านสุขอนามัย	95.53	96.73	98.38	98.21	99.88	99.88
(1) สัดส่วนครัวเรือนเกษตรกรได้กินอาหาร มีคุณภาพได้มาตรฐาน	97.43	97.58	98.59	98.95	99.96	99.97
(2) สัดส่วนครัวเรือนเกษตรกรมีการจัด บ้านเรือนเป็นระเบียบถูกสุขลักษณะ	93.55	95.86	98.17	97.46	99.80	99.78
3) ด้านการศึกษา	43.91	53.76	55.14	51.67	51.89	47.51
(1) ร้อยละสมาชิกครัวเรือนเกษตรกรได้รับ การศึกษาตามภาคบังคับและสูงกว่าภาคบังคับ	43.91	53.76	55.14	51.67	51.89	47.51
4) ด้านสังคม	93.22	93.45	94.90	92.36	90.10	94.37
(1) เกษตรกรมีความภูมิใจต่อความสำเร็จ ในการทำอาชีพเกษตรกร	65.35	67.40	75.30	73.44	62.67	73.83
(2) ครัวเรือนเกษตรกรมีความอบอุ่น	98.79	99.42	99.74	98.85	99.65	99.89
(3) สัดส่วนจำนวนผู้สูงอายุได้รับการดูแล เอาใจใส่จากคนในครัวเรือนเกษตรกร	99.90	99.94	99.99	99.97	99.99	99.92
(4) สัดส่วนจำนวนเกษตรกรที่เป็นสมาชิก สถาบันเกษตรกรต่อจำนวนเกษตรกรทั้งหมด	100.00	99.24	100.00	92.47	88.40	98.82
5) ด้านสิ่งแวดล้อม	79.40	80.77	83.64	77.47	76.04	75.70
(1) สัดส่วนพื้นที่ป่าไม้ต่อพื้นที่ทั้งหมด ของประเทศ	82.50	82.45	82.55	82.27	82.20	82.00
(2) สัดส่วนพื้นที่ที่ได้รับการฟื้นฟูทรัพยากรดิน ต่อพื้นที่ทางการเกษตรทั้งหมด	76.03	79.02	84.71	71.99	68.67	68.13

หมายเหตุ: ปี 2563 ไม่มีการจัดทำดัชนีความพึงพอใจของเกษตรกร เนื่องจากการแพร่ระบาดของโควิด-19 ที่รุนแรง ทำให้หน่วยงานที่เกี่ยวข้อง ไม่สามารถลงพื้นที่จัดเก็บข้อมูลได้ครบถ้วน

เกณฑ์การวัดผล

- คะแนนอยู่ระหว่าง 90.00-100.00 คือ การพัฒนาอยู่ในระดับดีมาก
- คะแนนอยู่ระหว่าง 80.00-89.99 คือ การพัฒนาอยู่ในระดับดี
- คะแนนอยู่ระหว่าง 70.00-79.99 คือ การพัฒนาอยู่ในระดับปานกลาง
- คะแนนอยู่ระหว่าง 60.00-69.99 คือ การพัฒนาอยู่ในระดับต้องปรับปรุง
- คะแนนอยู่ระหว่าง 0-59.99 คือ การพัฒนาอยู่ในระดับต้องเร่งแก้ไข

ที่มา: กองนโยบายและแผนพัฒนาการเกษตร สำนักงานเศรษฐกิจการเกษตร

ตารางที่ 5 ดัชนีความพึงพอใจของเกษตรกรภาคกลาง ปี 2560-2566

ดัชนี/ตัวชี้วัด	แผนฯ 12 (ปี 2560-2565)					แผนฯ 13
	2560	2566	2562	2564	2565	2566
ดัชนีความพึงพอใจของเกษตรกร	79.06	81.14	81.67	82.36	81.82	80.98
1) ด้านเศรษฐกิจ	77.00	78.53	75.13	76.96	81.32	77.35
(1) รายได้เงินสดสุทธิครัวเรือนเกษตรกร	92.22	95.55	99.61	100.00	100.00	100.00
(2) การมีสิทธิในที่ดินทำกิน	61.04	56.38	55.57	53.36	57.32	50.93
(3) การมีงานทำของแรงงานเกษตรกร	78.15	84.51	51.25	69.33	73.91	72.10
(4) รายจ่ายไม่จำเป็นของครัวเรือนเกษตรกร	50.00	50.00	50.00	50.00	50.00	52.49
(5) เงินออมของครัวเรือนเกษตรกร	100.00	100.00	100.00	100.00	100.00	100.00
(6) สัดส่วนหนี้สินต่อทรัพย์สินของครัวเรือนเกษตรกร	50.00	50.00	50.00	50.00	79.88	50.00
2) ด้านสุขอนามัย	97.76	98.95	99.22	98.98	99.96	99.65
(1) สัดส่วนครัวเรือนเกษตรกรได้กินอาหาร มีคุณภาพได้มาตรฐาน	98.80	99.51	99.59	99.66	99.98	99.93
(2) สัดส่วนครัวเรือนเกษตรกรมีการจัด บ้านเรือนเป็นระเบียบถูกสุขลักษณะ	96.69	98.38	98.84	98.28	99.94	99.36
3) ด้านการศึกษา	45.33	56.11	58.86	60.15	52.98	52.31
(1) ร้อยละสมาชิกครัวเรือนเกษตรกรได้รับ การศึกษาตามภาคบังคับและสูงกว่าภาคบังคับ	45.33	56.11	58.86	60.15	52.98	52.31
4) ด้านสังคม	87.70	89.89	92.03	94.98	93.70	93.46
(1) เกษตรกรมีความภูมิใจต่อความสำเร็จ ในการทำอาชีพเกษตรกร	61.10	64.25	77.26	93.93	87.39	89.21
(2) ครัวเรือนเกษตรกรมีความอบอุ่น	99.21	99.34	99.76	99.04	99.62	99.94
(3) สัดส่วนจำนวนผู้สูงอายุได้รับการดูแล เอาใจใส่จากคนในครัวเรือนเกษตรกร	99.95	99.95	99.99	99.97	99.99	99.94
(4) สัดส่วนจำนวนเกษตรกรที่เป็นสมาชิก สถาบันเกษตรกรต่อจำนวนเกษตรกรทั้งหมด	79.13	87.12	87.27	85.62	85.93	82.37
5) ด้านสิ่งแวดล้อม	67.87	68.07	69.78	66.47	61.37	62.49
(1) สัดส่วนพื้นที่ป่าไม้ต่อพื้นที่ทั้งหมด ของประเทศ	59.22	59.25	59.33	59.36	60.26	59.33
(2) สัดส่วนพื้นที่ที่ได้รับการฟื้นฟูทรัพยากรดิน ต่อพื้นที่ทางการเกษตรทั้งหมด	74.74	75.05	77.78	72.32	62.44	65.37

หมายเหตุ: ปี 2563 ไม่มีการจัดทำดัชนีความพึงพอใจของเกษตรกร เนื่องจากการแพร่ระบาดของโควิด-19 ที่รุนแรง ทำให้หน่วยงานที่เกี่ยวข้อง ไม่สามารถลงพื้นที่จัดเก็บข้อมูลได้ครบถ้วน

เกณฑ์การวัดผล

- คะแนนอยู่ระหว่าง 90.00-100.00 คือ การพัฒนาอยู่ในระดับดีมาก
- คะแนนอยู่ระหว่าง 80.00-89.99 คือ การพัฒนาอยู่ในระดับดี
- คะแนนอยู่ระหว่าง 70.00-79.99 คือ การพัฒนาอยู่ในระดับปานกลาง
- คะแนนอยู่ระหว่าง 60.00-69.99 คือ การพัฒนาอยู่ในระดับต้องปรับปรุง
- คะแนนอยู่ระหว่าง 0-59.99 คือ การพัฒนาอยู่ในระดับต้องเร่งแก้ไข

ที่มา: กองนโยบายและแผนพัฒนาการเกษตร สำนักงานเศรษฐกิจการเกษตร

ตารางที่ 6 ดัชนีความพึงพอใจของเกษตรกรภาคตะวันออกเฉียงเหนือ ปี 2560-2566

ดัชนี/ตัวชี้วัด	แผนฯ 12 (ปี 2560-2565)					แผนฯ 13
	2560	2566	2562	2564	2565	2566
ดัชนีความพึงพอใจของเกษตรกร	78.03	79.31	81.02	80.55	80.08	80.14
1) ด้านเศรษฐกิจ	71.47	73.73	78.78	78.60	79.73	78.21
(1) รายได้เงินสดสุทธิครัวเรือนเกษตรกร	65.20	66.00	70.66	73.26	77.68	81.23
(2) การมีสิทธิในที่ดินทำกิน	86.09	89.21	90.79	87.39	88.53	88.04
(3) การมีงานทำของแรงงานเกษตรกร	48.81	46.00	47.82	50.90	58.49	53.06
(4) รายจ่ายไม่จำเป็นของครัวเรือนเกษตรกร	81.26	87.91	84.24	84.17	82.09	72.29
(5) เงินออมของครัวเรือนเกษตรกร	79.23	79.68	100.00	100.00	100.00	100.00
(6) สัดส่วนหนี้สินต่อทรัพย์สินของครัวเรือนเกษตรกร	50.00	50.00	50.00	50.00	50.00	50.00
2) ด้านสุขอนามัย	98.15	98.99	99.18	99.22	99.91	99.91
(1) สัดส่วนครัวเรือนเกษตรกรได้กินอาหาร มีคุณภาพได้มาตรฐาน	98.75	99.25	99.11	99.65	99.94	99.98
(2) สัดส่วนครัวเรือนเกษตรกรมีการจัด บ้านเรือนเป็นระเบียบถูกสุขลักษณะ	97.54	98.73	99.24	98.78	99.87	99.84
3) ด้านการศึกษา	40.52	52.43	52.94	56.03	46.94	52.57
(1) ร้อยละสมาชิกครัวเรือนเกษตรกรได้รับ การศึกษาตามภาคบังคับและสูงกว่าภาคบังคับ	40.52	52.43	52.94	56.03	46.94	52.57
4) ด้านสังคม	92.19	91.28	92.75	92.37	91.95	92.08
(1) เกษตรกรมีความภูมิใจต่อความสำเร็จ ในการทำอาชีพเกษตรกร	69.45	71.52	77.45	82.04	80.46	84.32
(2) ครัวเรือนเกษตรกรมีความอบอุ่น	99.27	99.57	99.76	98.79	99.69	99.81
(3) สัดส่วนจำนวนผู้สูงอายุได้รับการดูแล เอาใจใส่จากคนในครัวเรือนเกษตรกร	99.95	99.87	99.99	99.98	99.99	99.90
(4) สัดส่วนจำนวนเกษตรกรที่เป็นสมาชิก สถาบันเกษตรกรต่อจำนวนเกษตรกรทั้งหมด	93.67	88.50	90.22	86.04	84.25	81.03
5) ด้านสิ่งแวดล้อม	59.90	60.28	62.92	57.17	56.77	55.60
(1) สัดส่วนพื้นที่ป่าไม้ต่อพื้นที่ทั้งหมด ของประเทศ	50.00	50.00	50.00	50.00	50.00	50.00
(2) สัดส่วนพื้นที่ที่ได้รับการฟื้นฟูทรัพยากรดิน ต่อพื้นที่ทางการเกษตรทั้งหมด	67.30	67.90	71.99	62.89	62.23	60.26

หมายเหตุ: ปี 2563 ไม่มีการจัดทำดัชนีความพึงพอใจของเกษตรกร เนื่องจากการแพร่ระบาดของโควิด-19 ที่รุนแรง ทำให้หน่วยงานที่เกี่ยวข้อง ไม่สามารถลงพื้นที่จัดเก็บข้อมูลได้ครบถ้วน

เกณฑ์การวัดผล

- คะแนนอยู่ระหว่าง 90.00-100.00 คือ การพัฒนาอยู่ในระดับดีมาก
- คะแนนอยู่ระหว่าง 80.00-89.99 คือ การพัฒนาอยู่ในระดับดี
- คะแนนอยู่ระหว่าง 70.00-79.99 คือ การพัฒนาอยู่ในระดับปานกลาง
- คะแนนอยู่ระหว่าง 60.00-69.99 คือ การพัฒนาอยู่ในระดับต้องปรับปรุง
- คะแนนอยู่ระหว่าง 0-59.99 คือ การพัฒนาอยู่ในระดับต้องเร่งแก้ไข

ที่มา: กองนโยบายและแผนพัฒนาการเกษตร สำนักงานเศรษฐกิจการเกษตร



ส่วนที่ 4
สรุปผลและข้อเสนอแนะ



สรุปและข้อเสนอแนะ

การประเมินผลการพัฒนาคุณภาพชีวิตของเกษตรกรใน ปี 2566 ภายใต้การขับเคลื่อนผ่านแผนปฏิบัติการด้านการเกษตรและสหกรณ์ ปี 2566-2570 และแผนอื่น ๆ ที่เกี่ยวข้อง พบว่า ดัชนีความผาสุกของเกษตรกรระดับประเทศ ในปี 2566 มีค่าอยู่ที่ระดับ 80.79 เป็นการพัฒนาอยู่ในระดับดี และเมื่อเปรียบเทียบกับค่าดัชนีในช่วงปีสิ้นสุดแผนพัฒนาเศรษฐกิจและสังคมแห่งชาติแต่ละฉบับ โดยเริ่มจากแผนพัฒนาฯ ฉบับที่ 10 (พ.ศ. 2550-2554) ในปี 2554 มีค่าอยู่ที่ระดับ 76.97 แผนพัฒนาฯ ฉบับที่ 11 (พ.ศ. 2555-2559) ในปี 2559 มีค่าอยู่ที่ระดับ 80.51 และแผนพัฒนาฯ ฉบับที่ 12 (พ.ศ. 2560-2565) ในปี 2565 มีค่าอยู่ที่ระดับ 80.46 จะเห็นได้ว่า ดัชนีความผาสุกของเกษตรกรมีแนวโน้มเพิ่มขึ้นยกเว้นในปี 2565 โดยดัชนีฯ ที่เพิ่มขึ้นเป็นผลจากการพัฒนาในด้านสุขอนามัยและด้านสังคมเป็นหลัก ส่วนด้านการศึกษา ด้านสิ่งแวดล้อม และด้านเศรษฐกิจ มีแนวทางการพัฒนา ดังนี้

1. ด้านการศึกษา มีค่าดัชนีในปี 2566 เพิ่มขึ้นจากปี 2565 แต่ยังคงเป็นการพัฒนาที่อยู่ในระดับต้องเร่งแก้ไข เนื่องจากหัวหน้าครัวเรือนเกษตรกรส่วนใหญ่ร้อยละ 48.42 เป็นผู้สูงอายุที่มีอายุตั้งแต่ 60 ปีขึ้นไป และส่วนใหญ่ได้รับการศึกษาต่ำกว่าภาคบังคับ ทำให้การศึกษาของเกษตรกรในภาพรวมอยู่ในระดับต่ำ จึงควรส่งเสริมให้มีการพัฒนาองค์ความรู้และทักษะแก่เกษตรกรสูงวัยในชุมชนอย่างต่อเนื่อง โดยจัดรูปแบบให้มีความเหมาะสมกับกิจกรรมทางการเกษตรแต่ละพื้นที่ ส่งเสริมให้มีการแลกเปลี่ยนเรียนรู้ด้านประสบการณ์และการใช้เทคโนโลยีสมัยใหม่ระหว่างเกษตรกรสูงวัยกับเกษตรกรรุ่นใหม่ และเจ้าหน้าที่ภาครัฐที่เกี่ยวข้อง และควรส่งเสริมให้สมาชิกของครัวเรือนเกษตรกรได้รับการศึกษาสูงขึ้น เพื่อยกระดับการทำเกษตรให้มีประสิทธิภาพมากขึ้น

2. ด้านสิ่งแวดล้อม มีค่าดัชนีในปี 2566 ใกล้เคียงกับปี 2565 ซึ่งเป็นการพัฒนาที่อยู่ในระดับต้องปรับปรุง จึงควรส่งเสริมและสร้างความตระหนักให้เกษตรกรดูแลรักษาสิ่งแวดล้อม อาทิ ส่งเสริมการปลูกป่าเศรษฐกิจ การทำนกอกรก ถ่ายทอดองค์ความรู้เกี่ยวกับการทำเกษตรที่เป็นมิตรกับสิ่งแวดล้อม ส่งเสริมการหมุนเวียนทรัพยากรกลับมาใช้ใหม่เพื่อให้เกิดประโยชน์สูงสุด (Zero waste) งดการเผาเศษวัสดุเหลือใช้ทางการเกษตร รวมถึงส่งเสริมให้เกษตรกรในทุกภูมิภาคปรับปรุงบำรุงดินในพื้นที่การเกษตรอย่างต่อเนื่อง และเพาะปลูกพืชตามความเหมาะสมของสภาพพื้นที่

3. ด้านเศรษฐกิจ มีค่าดัชนีในปี 2566 ลดลงจากปี 2565 และเป็นการพัฒนาอยู่ในระดับปานกลาง จึงควรพัฒนาและส่งเสริมให้ครัวเรือนเกษตรกรยกระดับการผลิตสินค้าเกษตร ทั้งในเชิงคุณภาพและเชิงปริมาณ ควรจัดสรรที่ดินทำกินให้กับครัวเรือนเกษตรกรที่มีกรรมสิทธิ์ครอบครองที่ดินน้อย โดยเฉพาะในพื้นที่ภาคกลางและภาคเหนือ และกระจายการถือครองที่ดินอย่างเป็นธรรม นอกจากนี้ ควรส่งเสริมให้เกษตรกรจัดทำบัญชีครัวเรือนตามข้อกำหนดของหน่วยงานที่เกี่ยวข้อง ซึ่งจะช่วยให้เกษตรกรสามารถประเมินสถานภาพทางการเงินของตนเองได้ดีขึ้น ทั้งด้านรายได้ รายจ่าย ทรัพย์สิน หนี้สิน และต้นทุนการผลิต เพื่อใช้เป็นข้อมูลในการบริหารจัดการการผลิตให้มีประสิทธิภาพมากขึ้น

เอกสารอ้างอิง

- กรมการพัฒนาชุมชน กระทรวงมหาดไทย. 2566. รายงานคุณภาพชีวิตของคนไทย ปี 2566 โดยคณะกรรมการ
อำนวยการงานพัฒนาคุณภาพชีวิตของประชาชน (พชช.)
- กรมการปกครอง กระทรวงมหาดไทย. 2566. ข้อมูลสถิติจำนวนประชากรแยกอายุ
- กรมกิจการสตรีและสถาบันครอบครัว กระทรวงการพัฒนาสังคมและความมั่นคงของมนุษย์. 2566. แนวทาง
ขับเคลื่อนครอบครัวอบอุ่น
- กรมป่าไม้ กระทรวงทรัพยากรธรรมชาติและสิ่งแวดล้อม. 2567. รายงานฉบับสมบูรณ์ โครงการจัดทำข้อมูล
สภาพพื้นที่ป่าไม้ ปี พ.ศ. 2566
- กรมพัฒนาที่ดิน กระทรวงเกษตรและสหกรณ์. 2566. รายงานการฟื้นฟูทรัพยากรดิน ปีงบประมาณ 2566
- กรมอนามัย กระทรวงสาธารณสุข 2566. เกณฑ์มาตรฐานเมืองสุขภาพดี ปี 2567
- กระทรวงการพัฒนาสังคมและความมั่นคงของมนุษย์. 2566. แผนปฏิบัติการด้านผู้สูงอายุ ระยะที่ 3
(พ.ศ.2566-2580)
- สำนักงานสถิติแห่งชาติ กระทรวงดิจิทัลเพื่อเศรษฐกิจและสังคม. 2567. สรุปผลการสำรวจภาวะการทำงาน
ของประชากร รายไตรมาส 1-4 ปี 2566
- สำนักงานเศรษฐกิจการเกษตร กระทรวงเกษตรและสหกรณ์. 2565. แผนปฏิบัติการด้านการเกษตรและสหกรณ์
พ.ศ. 2566 - 2570
- สำนักงานเศรษฐกิจการเกษตร กระทรวงเกษตรและสหกรณ์. 2567. ภาวะเศรษฐกิจสังคมครัวเรือนและแรงงานเกษตร
ปี 2565/2566



**กองนโยบายและแผนพัฒนาการเกษตร
สำนักงานเศรษฐกิจการเกษตร
Office of Agricultural Economics**

ถนนพหลโยธิน แขวงลาดยาว เขตจตุจักร กรุงเทพฯ 10900
โทร 0 2579 2816
www.oae.go.th